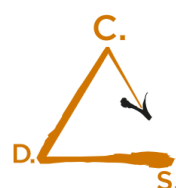


DIAGNOZA SŁUŻĄCA WYZNACZENIU OBSZARU ZDEGRADOWANEGO I OBSZARU REWITALIZACJI Gminy Juchnowiec Kościelny



Opracowanie:

Centrum Doradztwa Strategicznego s.c.
D. Bieńkowska, J. Szymańska, M. Widuch
Ul. Włóczków 22/3
30-103 Kraków



**Centrum Doradztwa
Strategicznego**

Spis treści

Metodologia delimitacji obszaru zdegradowanego i obszaru rewitalizacji.....	4
KROK 1. Wybór jednostek do analizy.....	7
KROK 2. Analiza danych w sferze społecznej	10
Demografia.....	14
Bezrobocie.....	17
Pomoc społeczna.....	19
Osoby ze szczególnymi potrzebami	22
Bezpieczeństwo	24
Edukacja i kapitał ludzki.....	27
Aktywność społeczna	30
KROK 3. Analiza danych w pozostałych sferach.....	33
Sfera gospodarcza	37
Sfera środowiskowa	40
Sfera techniczna.....	43
Sfera przestrzenno-funkcjonalna.....	48
KROK 4. Analiza wskaźnikowa – budowa wskaźnika syntetycznego dla sfery społecznej	54
KROK 5. Analiza wskaźnikowa – podsumowanie wyników analizy dla sfer pozaspołecznych	66
KROK 6. Wyznaczenie obszaru zdegradowanego	76
KROK 7. Wyznaczenie obszaru rewitalizacji	81
Spis tabel, wykresów, rysunków	86

Metodologia delimitacji obszaru zdegradowanego i obszaru rewitalizacji

Obszar zdegradowany i rewitalizacji został wyznaczony zgodnie z metodologią uwzględniającą lokalne uwarunkowania i specyfikę gminy wiejskiej Juchnowiec Kościelny. Celem niniejszej diagnozy jest analiza negatywnych zjawisk występujących w gminie oraz identyfikacja obszaru zdegradowanego i obszaru rewitalizacji. Metodologia, którą zastosowano, jest zgodna z przepisami *Ustawy o rewitalizacji* z 9 października 2015 r., i oparta o wykorzystanie mierzalnych wskaźników, które umożliwiają ocenę wewnętrznego zróżnicowania gminy w sferach: społecznej, gospodarczej, środowiskowej, technicznej oraz przestrzenno-funkcjonalnej. W kontekście prawidłowego rozumienia procesu rewitalizacji, w tym etapu wyznaczenia obszaru zdegradowanego i obszaru rewitalizacji, kluczowe jest zdefiniowanie najistotniejszych dla procesu pojęć. Ich definicje przytoczono poniżej.

Stan kryzysowy



Stan wywołany koncentracją negatywnych zjawisk społecznych, w szczególności bezrobocia, ubóstwa, przestępczości, wysokiej liczby mieszkańców będących osobami ze szczególnymi potrzebami, niskiego poziomu edukacji lub kapitału społecznego, a także niewystarczającego poziomu uczestnictwa w życiu publicznym i kulturalnym. Obszar dotknięty stanem kryzysowym w sferze społecznej można wyznaczyć jako obszar zdegradowany w przypadku występowania na nim ponadto co najmniej jednego z następujących negatywnych zjawisk:

- gospodarczych – w szczególności niskiego stopnia przedsiębiorczości, słabej kondycji lokalnych przedsiębiorstw lub
- środowiskowych – w szczególności przekroczenia standardów jakości środowiska, obecności odpadów stwarzających zagrożenie dla życia, zdrowia ludzi lub stanu środowiska, lub
- przestrzenno-funkcjonalnych – w szczególności niewystarczającego wyposażenia w infrastrukturę techniczną i społeczną lub jej złego stanu technicznego, braku dostępu do podstawowych usług lub ich niskiej jakości, niedostosowania rozwiązań urbanistycznych do zmieniających się funkcji obszaru, niedostosowania infrastruktury do potrzeb osób ze szczególnymi potrzebami, niskiego poziomu obsługi komunikacyjnej, niedoboru lub niskiej jakości terenów publicznych, lub
- technicznych – w szczególności degradacji stanu technicznego obiektów budowlanych, w tym o przeznaczeniu mieszkaniowym oraz niefunkcjonowaniu rozwiązań technicznych umożliwiających efektywne korzystanie z obiektów budowlanych, w szczególności w zakresie energooszczędności, ochrony środowiska i zapewnienia dostępności osobom ze szczególnymi potrzebami.

Za: ustawa o rewitalizacji z dn. 9 października 2015 r., art. 9 ust. 1

Obszar zdegradowany



Obszar, na którym zidentyfikowano stan kryzysowy w sferze społecznej oraz co najmniej jednej ze sfer pozaspołecznych. Obszar zdegradowany może być podzielony na podobszary, w tym podobszary nieposiadające ze sobą wspólnych granic, pod warunkiem stwierdzenia na każdym z podobszarów występowania koncentracji negatywnych zjawisk społecznych oraz gospodarczych, środowiskowych, przestrzenno-funkcjonalnych lub technicznych.

Za: ustawa o rewitalizacji z dn. 9 października 2015 r., art. 9 ust. 1

Obszar rewitalizacji



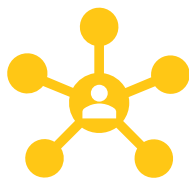
Obszar obejmujący całość lub część obszaru zdegradowanego, cechujący się szczególną koncentracją negatywnych zjawisk, o których mowa w art. 9 ust. 1 ustawy o rewitalizacji, na którym z uwagi na istotne znaczenie dla rozwoju lokalnego gmina zamierza prowadzić rewitalizację, wyznacza się jako obszar rewitalizacji.

Obszar rewitalizacji nie może być większy niż 20% powierzchni gminy oraz zamieszkały przez nie więcej niż 30% liczby mieszkańców gminy. Obszar rewitalizacji może być podzielony na podobszary, w tym podobszary nieposiadające ze sobą wspólnych granic.

W skład obszaru rewitalizacji mogą wejść także niezamieszkałe tereny przemysłowe, pokolejowe czy powojkowe, na których odnotowuje się kryzysowe zjawiska sfery pozaspołecznej, pod warunkiem, że prowadzone na ich terenie działania przyczynią się do przeciwdziałania negatywnym zjawiskom społecznym.

Za: ustawa o rewitalizacji z dn. 9 października 2015 r., art. 10 ust. 1-3

Rewitalizacja

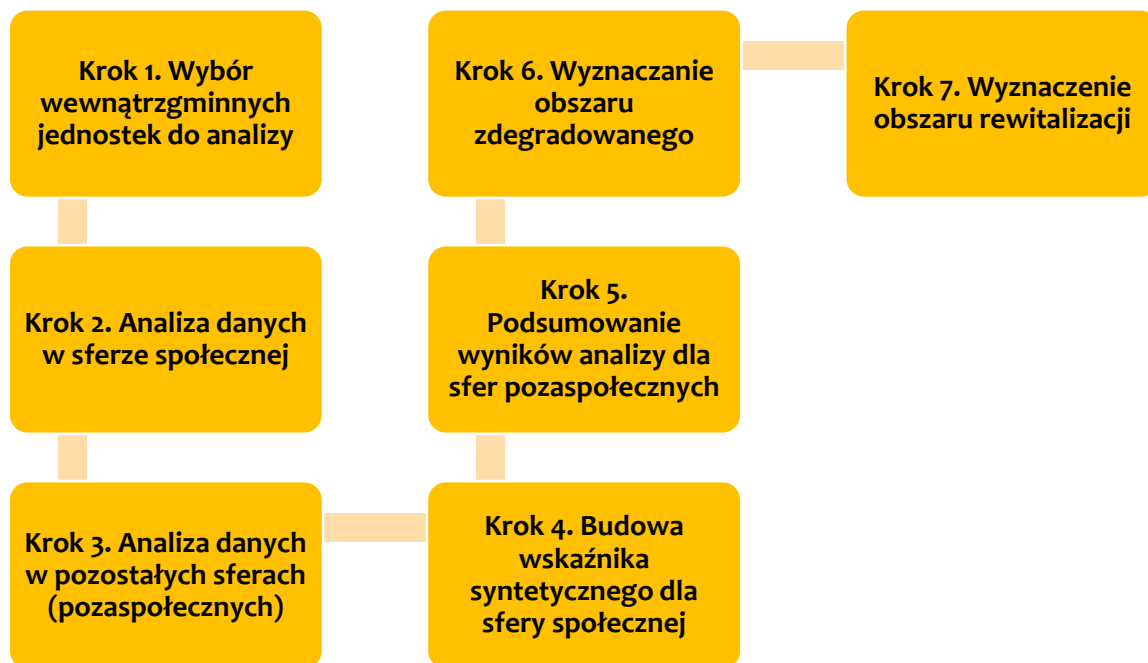


Proces wyprowadzania ze stanu kryzysowego obszarów zdegradowanych, prowadzony w sposób kompleksowy, poprzez zintegrowane działania na rzecz lokalnej społeczności, przestrzeni i gospodarki, skoncentrowane terytorialnie, prowadzone przez interesariuszy rewitalizacji na podstawie Gminnego Programu Rewitalizacji.

Za: ustawa o rewitalizacji z dn. 9 października 2015 r., art. 2 ust. 1

Opis przeprowadzonego w gminie Juchnowiec Kościelny procesu delimitacji na zasadzie krok po kroku odzwierciedlają kolejne rozdziały niniejszej diagnozy, a przebieg procesu obrazuje poniższy rysunek.

Rysunek 1. Etapy prac nad diagnozą delimitacyjną



Źródło: Opracowanie własne.

Rezultatem wszystkich wymienionych wyżej działań było wyznaczenie obszaru zdegradowanego oraz obszaru rewitalizacji w gminie Juchnowiec Kościelny.

KROK 1. Wybór jednostek do analizy

Pierwszy etap prac w procesie delimitacji obejmował wyznaczenie podstawowych jednostek przestrzennych (pól analitycznych/jednostek referencyjnych), dla których uruchomiono proces zbierania danych statystycznych. W tym celu posłużono się podziałem administracyjnym gminy – tj. podziałem gminy na sołectwa, przy czym sołectwo Juchnowiec Dolny połączono z sołectwem Juchnowiec Dolny Kolonia. Przyjęty podział jest podziałem intuicyjnym, rozpoznawalnym przez mieszkańców gminy, był również wykorzystany na potrzeby prac nad Lokalnym Programem Rewitalizacji gminy Juchnowiec Kościelny uchwalonym w roku 2017.

Tym sposobem przyjęto podział gminy na czterdzieści sześć jednostek referencyjnych, w odniesieniu do których przygotowano szczegółową analizę wskaźnikową w ramach poszczególnych sfer. Podstawowe informacje dotyczące poszczególnych jednostek referencyjnych (które nazywane będą także jednostkami analitycznymi) przedstawiono niżej.

Tabela 1. Jednostki referencyjne w gminie Juchnowiec Kościelny

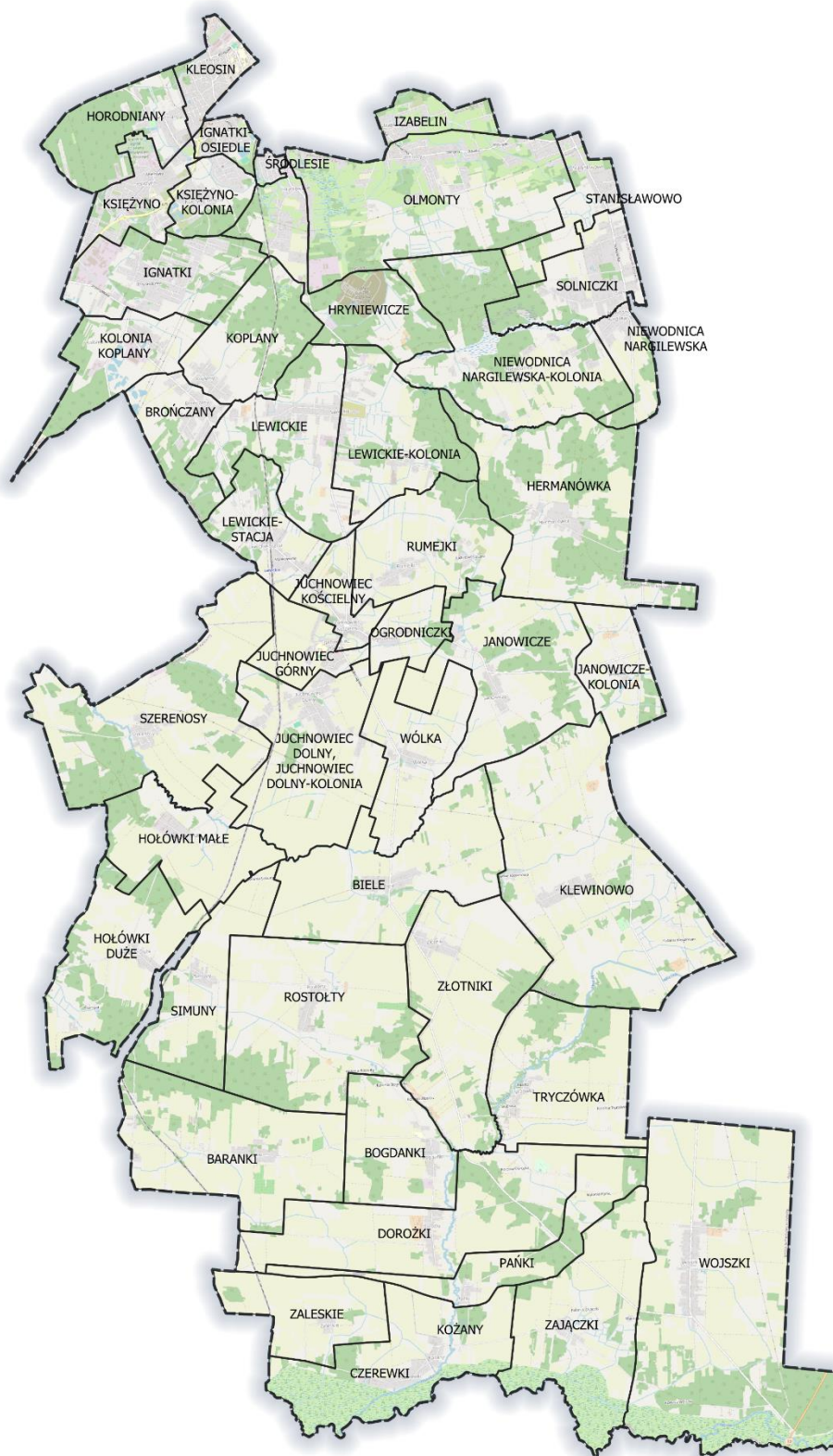
Nazwa jednostki	Powierzchnia [km ²]	Udział w ogóle powierzchni gminy [%]	Liczba ludności - 31.12.2023 r. [os.]	Udział w ogóle ludności gminy [%]
Baranki	5,84	3,40%	88	0,52%
Biele	5,51	3,21%	122	0,72%
Bogdanki	2,95	1,72%	82	0,48%
Brończany	1,91	1,11%	347	2,04%
Czerewki, Kożany	4,71	2,74%	144	0,85%
Dorożki	6,19	3,60%	125	0,73%
Hermanówka	6,68	3,89%	161	0,95%
Hołówki Duże	4,16	2,42%	156	0,92%
Hołówki Małe	3,56	2,07%	96	0,56%
Horodniany	2,49	1,45%	432	2,54%
Hryniewicze	3,37	1,96%	585	3,44%
Ignatki	3,28	1,91%	713	4,19%
Ignatki-Osiedle	0,60	0,35%	1446	8,49%
Izabelin	0,97	0,56%	204	1,20%
Janowicze	5,22	3,04%	140	0,82%
Janowicze-Kolonia	1,87	1,09%	53	0,31%

DIAGNOZA SŁUŻĄCA WYZNACZENIU OBSZARU ZDEGRADOWANEGO I OBSZARU REWITALIZACJI
Gminy Juchnowiec Kościelny

Juchnowiec Dolny, Juchnowiec Dolny-Kolonia	5,09	2,96%	446	2,62%
Juchnowiec Górny	1,41	0,82%	317	1,86%
Juchnowiec Kościelny	1,18	0,69%	239	1,40%
Kleosin	1,09	0,64%	4564	26,80%
Klewinowo	9,69	5,64%	234	1,37%
Kolonia Koplany	2,81	1,64%	176	1,03%
Koplany	2,42	1,41%	243	1,43%
Księżyno	1,65	0,96%	1174	6,89%
Księżyno-Kolonia	1,27	0,74%	193	1,13%
Lewickie	3,93	2,29%	490	2,88%
Lewickie-Kolonia	3,67	2,13%	216	1,27%
Lewickie-Stacja	2,09	1,22%	185	1,09%
Niewodnica Nargilewska	1,11	0,64%	117	0,69%
Niewodnica Nargilewska- Kolonia	5,64	3,28%	144	0,85%
Ogrodniczki	1,13	0,66%	78	0,46%
Olmonty	7,26	4,23%	1114	6,54%
Pańki	2,64	1,54%	33	0,19%
Rostoły	6,99	4,07%	129	0,76%
Rumiejki	3,58	2,09%	175	1,03%
Simuny	3,17	1,85%	106	0,62%
Solniczki	2,42	1,41%	465	2,73%
Stanisławowo	1,52	0,88%	306	1,80%
Szerenosy	7,20	4,19%	173	1,02%
Śródlesie	0,20	0,12%	301	1,77%
Tryczówka	4,65	2,71%	72	0,42%
Wojszki	12,26	7,14%	128	0,75%
Wólka	2,91	1,69%	150	0,88%
Zajączki	5,22	3,04%	35	0,21%
Zaleskie	2,66	1,55%	13	0,08%
Złotniki	5,61	3,27%	117	0,69%
Gmina Juchnowiec Kościelny	171,77	100%	17027	100%

Źródło: opracowanie własne na podstawie danych Urzędu Gminy Juchnowiec Kościelny.

Rysunek 2. Jednostki referencyjne Gminy Juchnowiec Kościelny przyjęte na potrzeby diagnozy delimitacyjnej



Źródło: opracowanie własne na podstawie OpenStreetMap.

KROK 2. Analiza danych w sferze społecznej

Analiza danych w sferze społecznej jest jednym z kluczowych elementów diagnozy służącej wyznaczeniu obszaru zdegradowanego i obszaru rewitalizacji. Identyfikacja obszarów gminy szczególnie narażonych na kryzys społeczny wymaga poddania analizie wszystkich czterdziestu sześciu jednostek referencyjnych gminy Juchnowiec Kościelny, z uwzględnieniem problemów społecznych wyczerpujących wytyczne Ustawy o rewitalizacji z dnia 9 października 2015 r. (Dz. U. z 2024 r. poz. 278).

Jako że proces rewitalizacji ma służyć przede wszystkim mieszkańcom i ich potrzebom, to właśnie kwestie społeczne każdorazowo mają pierwszoplanowe znaczenie dla poszukiwania, a następnie wyznaczenia fragmentu gminy, na którym prowadzona będzie rewitalizacja. Problemy sfery społecznej, w odniesieniu do których zebrane dane ilościowe wykorzystano w trakcie prac diagnostycznych, uwzględniają kwestie demograficzne (przepływy ludności, starzenie się społeczeństwa), ubóstwo, bezrobocie, przemoc, bezpieczeństwo, osoby ze szczególnymi potrzebami (w tym seniorów, osoby niepełnosprawne, chore, dzieci ze szczególnymi potrzebami edukacyjnymi), poziom edukacji i kapitału społecznego, w tym uczestnictwo w życiu społecznym. W analizie przeprowadzonej dla sfery społecznej, która została przedstawiona w niniejszym rozdziale, wykorzystano łącznie siedemnaście wskaźników odnoszących się do wyżej wymienionych zagadnień problemowych.

Do opracowania wskaźników obrazujących możliwe kryzysy sfery społecznej wykorzystano dane pochodzące m.in. z Urzędu Gminy Juchnowiec Kościelny i jego jednostek organizacyjnych, tj. Gminnego Ośrodka Pomocy Społecznej, szkół podstawowych, Zespołu Interdyscyplinarnego w Juchnowcu Kościelnym, a także Powiatowego Urzędu Pracy w Białymstoku, Komendy Wojewódzkiej Policji w Białymstoku oraz dostępne statystyki publiczne (np. dane Państwowej Komisji Wyborczej czy Okręgowej Komisji Egzaminacyjnej w Łomży). Zebrane i poddane analizie dane przedstawiają stan za ostatni pełny rok kalendarzowy – tj. na 31.12.2023 r. W przypadku danych demograficznych, dla zobrazowania dynamiki zmian liczby ludności wykorzystano także dane z 2018 roku (wskaźnik przyjmuje wartości dla przedziału czasowego 2018 – 2023).

Tabela 2. Wykaz wskaźników sfery społecznej

Lp.	Nazwa wskaźnika	Źródło danych	Definicja wskaźnika
1.	Zmiana liczby ludności w latach 2018-2023 [%]	Urząd Gminy Juchnowiec Kościelny	Wskaźnik przedstawia zmianę wielkości populacji danego obszaru na przestrzeni 5 ostatnich lat. Wskaźnik pozwala określić wiodący trend rozwoju demograficznego na danym terenie, może wskazywać na wzrost liczby mieszkańców bądź na występującą depopulację.
2.	Odsetek osób powyżej 60 r.ż. (w wieku 61 lat i więcej) [%]	Urząd Gminy Juchnowiec Kościelny	Wskaźnik informuje o odsetku osób w wieku powyżej 60 lat występujących w ogóle populacji danego obszaru. Wskaźnik może sugerować o konieczności podjęcia działań wspierających tą grupę wiekową ze względu na jej liczebność oraz niski odsetek osób w młodszych grupach wiekowych.
3.	Saldo migracji na 1000 mieszkańców	Urząd Gminy Juchnowiec Kościelny	Wskaźnik salda migracji obrazuje jak zmienia się liczba mieszkańców jednostki biorąc pod uwagę różnicę między zameldowaniami a wymeldowaniami w przeliczeniu na 1000 mieszkańców. Wskaźnik może informować o wysokiej atrakcyjności danego obszaru, (gdy saldo jest dodatnie) bądź o jego niskiej atrakcyjności (gdy jest ujemne).
4.	Odsetek bezrobotnych mieszkańców [%]	Powiatowy Urząd Pracy w Białymstoku	Wskaźnik przedstawia liczbę osób zarejestrowanych jako bezrobotne w Powiatowym Urzędzie Pracy w stosunku do ogólnej liczby mieszkańców danej jednostki, obrazując w ten sposób lokalne natężenie zjawiska bezrobocia.
5.	Udział osób korzystających z pomocy społecznej z tytułu bezrobocia [%]	Gminny Ośrodek Pomocy Społecznej w Juchnowcu Kościelnym	Wskaźnik ilustruje udział osób korzystających z pomocy społecznej z powodu bezrobocia w ogóle osób korzystających z pomocy społecznej w danej jednostce. Przedstawia informacje na temat stopnia powiązania na danym obszarze problemu bezrobocia z problemem ubóstwa, co może wskazywać na konieczność podjęcia działań w celu większej aktywizacji bezrobotnych.
6.	Odsetek osób korzystających z pomocy społecznej [%]	Gminny Ośrodek Pomocy Społecznej w Juchnowcu Kościelnym	Wskaźnik informuje o udziale osób korzystających z pomocy społecznej w ogóle danej populacji i wskazuje na skalę zapotrzebowania na wsparcie wynikające ze zróżnicowanych problemów osób i rodzin.

DIAGNOZA SŁUŻĄCA WYZNACZENIU OBSZARU ZDEGRADOWANEGO I OBSZARU REWITALIZACJI Gminy Juchnowiec Kościelny

7.	Udział osób korzystających z pomocy społecznej z tytułu ubóstwa [%]	Gminny Ośrodek Pomocy Społecznej w Juchnowcu Kościelnym	Wskaźnik przedstawia udział osób korzystających z pomocy społecznej z powodu ubóstwa w ogólnej liczbie osób korzystających. Pozwala określić i porównać natężenie zjawiska ubóstwa w poszczególnych jednostkach oraz ocenić jego znaczenie w strukturze lokalnych problemów społecznych.
8.	Udział osób korzystających z pomocy społecznej z tytułu niepełnosprawności [%]	Gminny Ośrodek Pomocy Społecznej w Juchnowcu Kościelnym	Wskaźnik obrazuje udział osób korzystających z pomocy społecznej z powodu niepełnosprawności w ogólnej liczbie osób korzystających z pomocy społecznej. Wskazuje on na skalę potencjalnych potrzeb tej grupy osób ze szczególnymi potrzebami związanych np. z opieką zdrowotną czy aktywizacją społeczną i zawodową.
9.	Udział osób korzystających z pomocy społecznej z tytułu długotrwałej lub ciężkiej choroby [%]	Gminny Ośrodek Pomocy Społecznej w Juchnowcu Kościelnym	Wskaźnik przedstawia procentowy udział osób korzystających z pomocy społecznej z powodu długotrwałej lub ciężkiej choroby w ogóle osób korzystających z pomocy społecznej. Wskaźnik jest istotny dla analizy sytuacji zdrowotnej i społecznej populacji, ma szczególne znaczenie w kontekście procesu starzenia się populacji oraz planowania odpowiednich środków wsparcia.
10.	Osoby powyżej 60 r.ż. (w wieku 61 lat i więcej) korzystające z pomocy społecznej przypadające na 100 mieszkańców powyżej 60 r.ż. (w wieku 61 lat i więcej)	Urząd Gminy Juchnowiec Kościelny, Gminny Ośrodek Pomocy Społecznej w Juchnowcu Kościelnym	Wskaźnik ilustruje skalę potrzeb i problemów osób znajdujących się w wieku powyżej 60 r.ż. wymagających wsparcia ze strony systemu pomocy społecznej tj. występowania ciężkiej sytuacji życiowej wśród starszej populacji danego obszaru będącej również jedną z grup osób ze szczególnymi potrzebami.
11.	Liczba popełnionych wykroczeń, przestępstw na 100 mieszkańców	Komenda Wojewódzka Policji w Białymstoku	Wskaźnik informuje o lokalnej skali przestępczości mierzonej liczbą popełnionych wykroczeń oraz przestępstw w przeliczeniu na 100 mieszkańców. Stanowiąc może wyznacznik poziomu bezpieczeństwa publicznego na danym terytorium.
12.	Liczba interwencji dot. przemocy domowej na 100 mieszkańców	Komenda Wojewódzka Policji w Białymstoku	Wskaźnik obrazuje natężenie intensywności zjawiska przemocy domowej poprzez liczbę interwencji policji odnotowanych z tego tytułu w przeliczeniu na 100 mieszkańców.

DIAGNOZA SŁUŻĄCA WYZNACZENIU OBSZARU ZDEGRADOWANEGO I OBSZARU REWITALIZACJI Gminy Juchnowiec Kościelny

13.	Liczba rodzin objętych procedurą Niebieskiej Karty na 100 mieszkańców	Zespół Interdyscyplinarny w Juchnowcu Kościelnym	Wskaźnik przedstawia skalę rodzin objętych procedurą Niebieskiej Karty (związanej z opieką nad gospodarstwami, w których ma miejsce zjawisko przemocy domowej) w odniesieniu do wielkości populacji danej jednostki.
14.	Średni wynik egzaminu ośmioklasisty w roku 2023 [%]	Okręgowa Komisja Egzaminacyjna w Łomży	Wskaźnik pokazuje średni wynik egzaminu ośmioklasisty przeprowadzonego w roku szkolnym 2022/2023. Egzamin przeprowadzany jest z 3 przedmiotów, a wskaźnik obrazuje średni wynik z przedmiotów: j. polski, matematyka oraz j. angielski. Wartość wskaźnika może świadczyć o potrzebie zwrócenia uwagi na rozwój edukacji w obszarach/placówkach, w których wynik był niższy niż średnia gminna.
15.	Odsetek dzieci ze specjalnymi potrzebami edukacyjnymi w szkołach podstawowych [%]	Szkoły podstawowe z terenu gminy Juchnowiec Kościelny	Wskaźnik informuje o skali specjalnych potrzeb związanych z edukacją dzieci na etapie szkoły podstawowej i może świadczyć o konieczności organizacji dodatkowego wsparcia dla tej grupy uczniów.
16.	Frekwencja wyborcza w wyborach parlamentarnych 2023 [%]	Państwowa Komisja Wyborcza	Wskaźnik obrazuje średnią frekwencję wyborczą podczas wyborów parlamentarnych w poszczególnych obwodach wyborczych w gminie Juchnowiec Kościelny. Wskaźnik odnoszony do średniej dla gminy może świadczyć o poziomie aktywności i zaangażowania społecznego mieszkańców poszczególnych jednostek.
17.	Liczba stowarzyszeń na 100 mieszkańców	Urząd Gminy Juchnowiec Kościelny	Wskaźnik mierzony liczbą stowarzyszeń w przeliczeniu na 100 mieszkańców wykorzystuje się do oceny skali aktywności społecznej i obywatelskiej mieszkańców danego obszaru.

Źródło: opracowanie własne.

Demografia

Sytuacja demograficzna pozwala prognozować procesy związane z rozwojem i potrzebami danej społeczności. Odpowiednia analiza sytuacji demograficznej pomaga w planowaniu rozwoju społeczno-gospodarczego oraz zapobieganiu potencjalnym problemom, takim jak starzenie się populacji czy niedobór siły roboczej. Informuje nas między innymi o tym jak zmienia się liczba ludności danego obszaru na przestrzeni lat oraz o wielkości obciążenia związanego ze starzeniem się społeczeństwa, ale także ilustruje trendy migracyjne występujące na obszarze gminy, bądź poszczególnych jego częściach.

Do analizy sytuacji demograficznej wykorzystano trzy następujące wskaźniki:

— Zmiana liczby ludności w latach 2018-2023 [%]

Wskaźnik pokazuje jak na przestrzeni ostatnich 5 lat zmieniła się w ujęciu procentowym liczba mieszkańców poszczególnych jednostek referencyjnych. Jeśli jego wartość jest ujemna, społeczność się kurczy i można mówić o regresji rozwoju społeczno-gospodarczego. W gminie Juchnowiec Kościelny w latach 2018-2023 zmiana liczby ludności wskazuje na przyrost mieszkańców o 5,96% w analizowanym okresie. Największy przyrost ludności można było zaobserwować w sołectwie Horodniany, w którym liczba ludności wzrosła aż o 46,94%, oraz w sołectwie Izabelin gdzie wartość ta wyniosła 36%. W wielu sołectwach gminy widoczny jest jednak trend odwrotny tj. spadek liczby ludności. Na przestrzeni lat 2018-2023 najintensywniej kurczyła się populacja sołectw: Wojszki (-18,47%), Tryczówka (-18,18%), Ogrodniczki (-12,36%), Biele (-11,59%) oraz Bogdanki (-11,83%).

— Odsetek osób powyżej 60 roku życia (w wieku 61 lat i więcej) [%]

Wskaźnik ten informuje nas o tym, jak duży procent populacji zamieszkującej dany teren znajduje się w wieku powyżej 60 roku życia. Im wyższy jest ten wskaźnik, tym mocniej możemy zauważyć trend dominacji grupy w wieku poprodukcyjnym nad grupą w wieku przedprodukcyjnym – tj. odwracanie piramidy wiekowej. Jest to zjawisko posiadające wiele negatywnych skutków w sferze społeczno-gospodarczej. Największe nasilenie procesów starzenia się populacji na terenie gminy Juchnowiec Kościelny możemy zauważyć w sołectwach: Czerewki, Kożany (74,31%) oraz Zaleskie (69,23%), co w wartościach bezwzględnych przekłada się odpowiednio na 107 i 9 osób w wieku powyżej 60 r.ż. Kolejnymi jednostkami z nieznacznie lepszymi wynikami są: Pańki (51,52%) oraz Wojszki (42,19%). Są jednak w gminie Juchnowiec Kościelny sołectwa, w których zamieszkuje głównie młodsza część populacji, a odsetek osób starszych jest niski. To np.: Ignatki (11,78%), Ignatki-Osiedle (12,52%) oraz Niewodnica Nargilewska-Kolonia (13,19%).

— Saldo migracji na 1000 mieszkańców

Dane migracyjne pozwalają ocenić jednostki analityczne pod kątem siły przyciągania nowych mieszkańców. Z punktu widzenia rewitalizacji istotnym jest zidentyfikowanie

obszarów, na których ilość mieszkańców nieustannie się zmniejsza. Ważne jest również znalezienie przyczyn tego zjawiska - może być to np.: mała atrakcyjność obszaru, słaby dostęp do edukacji, mała ilość miejsc pracy, wysokie koszty życia. Saldo migracji na 1000 mieszkańców na terenie gminy Juchnowiec Kościelny jest dodatnie i wynosi 5,46. Największą atrakcyjnością osiedleńczą – gdzie saldo migracji jest najwyższe – cechują się sołectwa: Horodniany (145,83), Stanisławowo (81,70) oraz Janowicze (78,57). Natomiast negatywne trendy migracyjne uwiaryściły się najmocniej w sołectwach Tryczówka (-55,56), Dorożki (-40,00) oraz Hołówki Duże (-38,46%).

Tabela 3. Podsumowanie wskaźników wg jednostek – demografia

Jednostka/ Wskaźniki	Zmiana liczby ludności w latach 2018-2023 [%]	Odsetek osób powyżej 60 r.ż. [%]	Saldo migracji na 1000 mieszkańców
Baranki	-9,28%	38,64%	0,00%
Biele	-11,59%	27,05%	-24,59%
Bogdanki	-11,83%	26,83%	24,39%
Brończany	13,77%	18,16%	25,94%
Czerewki, Kożany	-0,69%	74,31%	69,44%
Dorożki	-4,58%	28,00%	-40,00%
Hermanówka	8,05%	24,84%	37,27%
Hołówki Duże	-1,27%	28,85%	-38,46%
Hołówki Małe	3,23%	16,67%	-10,42%
Horodniany	46,94%	19,68%	145,83%
Hryniewicze	6,75%	18,97%	52,99%
Ignatki	35,81%	11,78%	56,10%
Ignatki-Osiedle	-0,82%	12,52%	-8,30%
Izabelin	36,00%	13,73%	58,82%
Janowicze	3,70%	15,00%	78,57%
Janowicze-Kolonia	-3,64%	26,42%	-37,74%
Juchnowiec Dolny, Juchnowiec Dolny-Kolonia	0,68%	17,26%	-6,73%
Juchnowiec Górny	-7,31%	22,40%	-37,85%
Juchnowiec Kościelny	11,68%	20,92%	33,47%
Kleosin	-2,77%	20,99%	-15,34%
Klewinowo	-1,27%	22,65%	-29,91%
Kolonia Koplany	4,14%	13,64%	-17,05%

DIAGNOZA SŁUŻĄCA WYZNACZENIU OBSZARU ZDEGRADOWANEGO I OBSZARU REWITALIZACJI
Gminy Juchnowiec Kościelny

Jednostka/ Wskaźniki	Zmiana liczby ludności w latach 2018-2023 [%]	Odsetek osób powyżej 60 r.ż. [%]	Saldo migracji na 1000 mieszkańców
Kopłany	3,40%	19,34%	41,15
Księżyno	13,10%	18,23%	11,07
Księżyno-Kolonia	17,68%	13,99%	62,18
Lewickie	14,49%	17,96%	18,37
Lewickie-Kolonia	20,00%	22,22%	37,04
Lewickie-Stacja	9,47%	16,22%	43,24
Niewodnica Nargilewska	18,18%	20,51%	25,64
Niewodnica Nargilewska- Kolonia	-0,69%	13,19%	-20,83
Ogrodniczki	-12,36%	24,36%	25,64
Olmonty	31,06%	13,55%	60,14
Pańki	26,92%	51,52%	-30,30
Rostołty	-3,01%	23,26%	-23,26
Rumiejki	6,06%	19,43%	5,71
Simuny	1,92%	24,53%	28,30
Solniczki	13,14%	17,63%	36,56
Stanisławowo	19,07%	19,28%	81,70
Szerenosy	4,85%	17,92%	-34,68
Śródlesie	3,08%	21,59%	-16,61
Tryczówka	-18,18%	36,11%	-55,56
Wojszki	-18,47%	42,19%	-23,44
Wólka	7,14%	22,00%	60,00
Zajączki	-10,26%	37,14%	28,57
Zaleskie	-7,14%	69,23%	0,00
Złotniki	8,33%	24,79%	0,00
Gmina Juchnowiec Kościelny	5,96%	19,55%	5,46

Źródło: opracowanie własne na podstawie danych pozyskanych z Urzędu Gminy Juchnowiec Kościelny.

Bezrobocie

Sytuacja finansowa mieszkańców danego obszaru jest w głównej mierze zależna od sytuacji na rynku pracy. W miejscach gdzie jest bardzo małe zapotrzebowanie na pracowników i istnieje mała liczba zakładów pracy, często mamy do czynienia z dużą ilością osób bezrobotnych. Może przekładać się to na wysoki poziom ubóstwa oraz większą ilość problemów, z którymi zmagają się mieszkańcy i zagrożenie wykluczeniem społecznym lub marginalizacją. Skutki wysokiego poziomu bezrobocia w dłuższym okresie będą pociągać za sobą negatywne konsekwencje w wielu wymiarach.

— Odsetek bezrobotnych mieszkańców [%]

Wskaźnik informuje nas o liczbie osób bezrobotnych (osób powyżej 18 roku życia, nieposiadających statusu ucznia lub studenta, nieprowadzących działalności gospodarczej, nie posiadających zatrudnienia oraz nie wykonujących żadnej pracy zarobkowej) w całej populacji danej jednostki. Na terenie gminy Juchnowiec Kościelny odsetek bezrobotnych mieszkańców wynosi 2,28%. Jest to 389 osób w całej gminie. Sytuacja prezentuje się najgorzej w sołectwach: Zaleskie (7,69%), Hołówki Duże (6,41%), Kopłany (5,76%) oraz Janowicze-Kolonia (5,66%). Natomiast miejscami w których problem bezrobocia nie występuje (analizowany odsetek jest równy 0,00%) są sołectwa Bogdanki, Simuny oraz Zajączki.

— Udział osób korzystających z pomocy społecznej z tytułu bezrobocia [%]

Do negatywnych konsekwencji bezrobocia zaliczyć należy niewątpliwie zagrożenie ubóstwem, które pociąga za sobą potrzebę korzystania ze wsparcia ośrodka pomocy społecznej. W gminie Juchnowiec Kościelny bezrobocie stanowi przesłankę korzystania ze świadczeń GOPS dla 15,74% beneficjentów pomocy, co przekłada się na 65 osób w całej gminie. Jednostkami w których udział tych osób jest duży, są sołectwa takie jak: Biele (100%), Olmonty (64%), Solniczki (50%) oraz Stanisławowo (50%).

Tabela 4. Podsumowanie wskaźników wg jednostek – bezrobocie

Jednostka/ Wskaźniki	Odsetek bezrobotnych mieszkańców [%]	Udział osób korzystających z pomocy społecznej z tytułu bezrobocia [%]
Baranki	1,14	0,00
Biele	2,46	100,00
Bogdanki	0,0	0,00
Brończany	4,32	15,38
Czerewki, Kożany	0,69	40,00

DIAGNOZA SŁUŻĄCA WYZNACZENIU OBSZARU ZDEGRADOWANEGO I OBSZARU REWITALIZACJI
Gminy Juchnowiec Kościelny

Jednostka/ Wskaźniki	Odsetek bezrobotnych mieszkańców [%]	Udział osób korzystających z pomocy społecznej z tytułu bezrobocia [%]
Dorożki	1,60	0,00
Hermanówka	2,48	8,33
Hołówki Duże	6,41	0,00
Hołówki Małe	3,13	0,00
Horodniany	2,78	33,33
Hryniewicze	1,20	0,00
Ignatki	2,38	0,00
Ignatki-Osiedle	1,24	27,27
Izabelin	1,96	0,00
Janowicze	1,43	20,00
Janowicze-Kolonia	5,66	0,00
Juchnowiec Dolny, Juchnowiec Dolny-Kolonia	3,14	10,71
Juchnowiec Górny	2,21	9,52
Juchnowiec Kościelny	3,35	0,00
Kleosin	2,41	10,53
Klewinowo	2,56	22,58
Kolonia Koplany	3,98	27,27
Koplany	5,76	22,22
Księżyno	3,24	27,59
Księżyno-Kolonia	3,11	33,33
Lewickie	2,45	12,50
Lewickie-Kolonia	2,31	7,69
Lewickie-Stacja	2,16	0,00
Niewodnica Nargilewska	0,85	25,00
Niewodnica Nargilewska- Kolonia	1,39	0,00
Ogrodniczki	2,56	0,00
Olmonty	1,89	64,00
Pańki	3,03	0,00
Rostoły	2,33	0,00
Rumiejki	1,14	10,00
Simuny	0,0	0,00

Jednostka/ Wskaźniki	Odsetek bezrobotnych mieszkańców [%]	Udział osób korzystających z pomocy społecznej z tytułu bezrobocia [%]
Solniczki	0,86	50,00
Stanisławowo	2,61	50,00
Szerenosy	0,58	28,57
Śródlesie	0,66	0,00
Tryczówka	4,17	14,29
Wojszki	0,78	0,00
Wólka	2,0	0,00
Zajączki	0,0	0,00
Zaleskie	7,69	0,00
Złotniki	0,85	0,00
Gmina Juchnowiec Kościelny	2,28	15,74

Źródło: opracowanie własne na podstawie danych pozyskanych z Powiatowego Urzędu Pracy w Białymstoku.

Pomoc społeczna

Kolejnym obszarem prac diagnostycznych były zagadnienia związane z zapotrzebowaniem na pomoc społeczną wśród mieszkańców. Pomoc może dotyczyć rodzin bądź osób indywidualnych i może być konsekwencją wielu różnych problemów (m.in. ubóstwa, bezrobocia, niepełnosprawności, długotrwałej lub ciężkiej choroby, alkoholizmu, narkomanii lub wielu innych). Na potrzeby niniejszej diagnozy ważne jest zlokalizowanie obszarów, w których nagromadzenie osób korzystających z pomocy społecznej jest największe oraz wskazanie gdzie istotne znaczenie ma kwestia ubóstwa mieszkańców. Jest to szczególnie ważne w procesie wyznaczania obszarów zdegradowanych i obszarów rewitalizacji, tak by uwzględniały one natężenie problemów społecznych wymagających celowanej interwencji.

— Odsetek osób korzystających z pomocy społecznej [%]

Najbardziej podstawowym wskaźnikiem ilustrującym poziom natężenia klasycznych problemów społecznych jest udział osób korzystających ze świadczeń pomocy społecznej w ogólnej liczbie mieszkańców. Odsetek ten dla gminy Juchnowiec Kościelny wynosi 2,43%. Jednostką, w którym odsetek jest najwyższy jest sołectwo Zaleskie, gdzie wynosi on 23,08%, przy czym przekłada się to na 3 osoby spośród 13 mieszkańców tego obszaru. Pozostałe sołectwa, dla których analizowany wskaźnik jest istotnie wyższy niż średnia

gminna to: Klewinowo (13,25%), Tryczówka (9,72%), Niewodnica Nargilewska-Kolonia (7,64%) oraz Janowicze-Kolonia (7,55%). Jednostki, w których odsetek osób korzystających ze świadczeń pomocy jest zerowy bądź bliski zera to z kolei: Hołówki Małe (0,00%), Ogrodniczki (0,00%), Pańki (0,00%), Wólka (0,00%), Zajączki (0,00%) oraz Juchnowiec Kościelny (0,42%).

— **Udział osób korzystających z pomocy społecznej z tytułu ubóstwa [%]**

Ubóstwo stanowi jeden z podstawowych powodów ubiegania się o wsparcie instytucji pomocy społecznej oraz kluczową przesłankę o której jest mowa w ustawie o rewitalizacji (art. 9. 1.) w kontekście poszukiwania i definiowania koncentracji kryzysu społecznego na terenie gminy. Na podstawie danych można zauważyć, że w gminie Juchnowiec Kościelny udział osób korzystających z pomocy społecznej z powodu ubóstwa wyniósł średnio 25,18% ogółu korzystających. Największe wartości wskaźnika w wysokości 100% odnotowano dla sołectw: Biele, Bogdanki, Juchnowiec Kościelny, Simuny oraz Solniczki.

Tabela 5. Podsumowanie wskaźników wg jednostek – pomoc społeczna

Jednostka/ Wskaźniki	Odsetek osób korzystających z pomocy społecznej [%]	Udział osób korzystających z pomocy społecznej z tytułu ubóstwa [%]
Baranki	2,27%	50,00
Biele	0,82%	100,00
Bogdanki	1,22%	100,00
Brończany	3,75%	30,77
Czerewki, Kożany	6,94%	30,00
Dorożki	3,20%	25,00
Hermanówka	7,45%	25,00
Hołówki Duże	2,56%	50,00
Hołówki Małe	0,00%	0,00
Horodniany	0,69%	0,00
Hryniewicze	2,74%	0,00
Ignatki	1,12%	25,00
Ignatki-Osiedle	2,28%	3,03
Izabelin	0,49%	0,00
Janowicze	3,57%	40,00
Janowicze-Kolonia	7,55%	25,00
Juchnowiec Dolny, Juchnowiec Dolny-Kolonia	6,28%	28,57

DIAGNOZA SŁUŻĄCA WYZNACZENIU OBSZARU ZDEGRADOWANEGO I OBSZARU REWITALIZACJI
Gminy Juchnowiec Kościelny

Jednostka/ Wskaźniki	Odsetek osób korzystających z pomocy społecznej [%]	Udział osób korzystających z pomocy społecznej z tytułu ubóstwa [%]
Juchnowiec Górny	6,62%	23,81
Juchnowiec Kościelny	0,42%	100,00
Kleosin	2,91%	24,81
Klewinowo	13,25%	3,23
Kolonia Koplany	6,25%	27,27
Koplany	7,41%	11,11
Księżyno	2,47%	65,52
Księżyno-Kolonia	3,11%	33,33
Lewickie	1,63%	37,50
Lewickie-Kolonia	6,02%	30,77
Lewickie-Stacja	0,54%	0,00
Niewodnica Nargilewska	3,42%	50,00
Niewodnica Nargilewska-Kolonia	7,64%	0,00
Ogrodniczki	0,00%	0,00
Olmonty	2,24%	28,00
Pańki	0,00%	0,00
Rostoły	0,78%	0,00
Rumiejki	5,71%	50,00
Simuny	5,66%	100,00
Solniczki	0,43%	100,00
Stanisławowo	0,65%	0,00
Szerenosy	4,05%	42,86
Śródlesie	1,33%	0,00
Tryczówka	9,72%	0,00
Wojszki	0,78%	0,00
Wólka	0,00%	0,00
Zajączki	0,00%	0,00
Zaleskie	23,08%	0,00
Złotniki	1,71%	50,00
Gmina Juchnowiec Kościelny	2,43%	25,18

Źródło: opracowanie własne na podstawie danych pozyskanych z Gminnego Ośrodka Pomocy Społecznej w Juchnowcu Kościelnym.

Osoby ze szczególnymi potrzebami

Wśród wyznaczników kryzysu społecznego określonych w ustawie o rewitalizacji ustawodawca wskazał na wysoką liczbę mieszkańców będących osobami ze szczególnymi potrzebami, o których mowa w ustawie z dnia 19 lipca 2019 r. o zapewnianiu dostępności osobom ze szczególnymi potrzebami. Do osób ze szczególnymi potrzebami zalicza się przede wszystkim osoby z niepełnosprawnościami, seniorów czy osoby, które ze względów zdrowotnych mogą mieć problemy np. w poruszaniu się. W diagnozie wykorzystano zatem trzy wskaźniki wskazujące na skalę analizowanej grupy, uwzględniając osoby znajdujące się dodatkowo w najtrudniejszej sytuacji społecznej (korzystające z pomocy społecznej).

— **Udział osób korzystających z pomocy społecznej z tytułu niepełnosprawności [%]**

Osoby niepełnosprawne często zmagają się z wieloma problemami w kwestiach zdrowotnych, potrzebując więcej pomocy ze strony członków rodziny bądź odpowiednich specjalistów. W wielu przypadkach niepełnosprawność może powodować niemożność samodzielnego utrzymywania się, co pociąga za sobą konieczność korzystania ze świadczeń pomocy społecznej. W gminie Juchnowiec Kościelny udział osób korzystających z pomocy z tytułu niepełnosprawności to 27,85% ogółu korzystających. Największy odsetek charakteryzuje sołectwa: Biele, Solniczki oraz Wojszki (po 100%), a także Hołówki Duże (75%) oraz Czerewki, Kożany (70%).

— **Udział osób korzystających z pomocy społecznej z tytułu długotrwałej lub ciężkiej choroby [%]**

Problemy ze zdrowiem identyfikowane jako długotrwała lub ciężka choroba stanowią najczęstszy powód zgłaszania się po pomoc społeczną w gminie Juchnowiec Kościelny. Udział osób objętych wsparciem GOPS z tego tytułu wynosi aż 42,86% ogółu osób korzystających ze świadczeń. Najwyższy, 100-procentowy udział notuje się dla sołectw: Baranki, Biele, Bogdanki, Hołówki Duże, Izabelin, Janowicze, Juchnowiec Kościelny, Lewickie-Stacja, Rostoły oraz Wojszki.

— **Osoby powyżej 60 r.ż. korzystające z pomocy społecznej przypadające na 100 mieszkańców w wieku powyżej 60 r.ż.**

Wskaźnik wskazuje jak wiele osób powyżej 60 roku życia, przypadających na 100 mieszkańców w tej samej grupie wiekowej, korzysta z pomocy społecznej. Obrazuje to skalę tego jak wiele osób starszych potrzebuje wsparcia ze strony Gminnego Ośrodka Pomocy Społecznej w Juchnowcu Kościelnym. Największa skala potrzeb w tym zakresie dotyczy sołectw: Janowicze (14,29), Tryczówka (11,54) oraz Niewodnica Nargilewska-Kolonia (10,53) przy średniej gminnej na poziomie 2,28. W wartościach bezwzględnych jest to 413 osób dla całego obszaru gminy.

Tabela 6. Podsumowanie wskaźników wg jednostek – demografia

Jednostka/ Wskaźniki	Udział osób korzystających z pomocy społecznej z tytułu niepełnosprawności [%]	Udział osób korzystających z pomocy społecznej z tytułu długotrwałej lub ciężkiej choroby [%]	Osoby powyżej 60 r.ż. korzystające z pomocy społecznej przypadające na 100 mieszkańców powyżej 60 r.ż.
Baranki	50,00	100,00	2,94
Biele	100,00	100,00	0,00
Bogdanki	0,00	100,00	4,55
Brończany	15,38	38,46	3,17
Czerewki, Kożany	70,00	40,00	5,61
Dorożki	25,00	25,00	2,86
Hermanówka	8,33	25,00	0,00
Hołówki Duże	75,00	100,00	4,44
Hołówki Małe	0,00	0,00	0,00
Horodniany	0,00	33,33	0,00
Hryniewicze	25,00	12,50	0,90
Ignatki	25,00	62,50	1,19
Ignatki-Osiedle	27,27	48,48	4,97
Izabelin	0,00	100,00	0,00
Janowicze	40,00	100,00	14,29
Janowicze-Kolonia	25,00	25,00	0,00
Juchnowiec Dolny, Juchnowiec Dolny-Kolonia	39,29	46,43	6,49
Juchnowiec Górny	23,81	28,57	5,63
Juchnowiec Kościelny	0,00	100,00	2,00
Kleosin	28,57	42,86	2,61
Klewinowo	25,81	48,39	9,43
Kolonia Koplany	18,18	27,27	8,33
Koplany	33,33	27,78	0,00
Księżyno	10,34	24,14	1,87
Księżyno-Kolonia	33,33	50,00	3,70
Lewickie	37,50	37,50	3,41
Lewickie-Kolonia	38,46	53,85	6,25

DIAGNOZA SŁUŻĄCA WYZNACZENIU OBSZARU ZDEGRADOWANEGO I OBSZARU REWITALIZACJI
Gminy Juchnowiec Kościelny

Jednostka/ Wskaźniki	Udział osób korzystających z pomocy społecznej z tytułu niepełnosprawności [%]	Udział osób korzystających z pomocy społecznej z tytułu długotrwałej lub ciężkiej choroby [%]	Osoby powyżej 60 r.ż. korzystające z pomocy społecznej przypadające na 100 mieszkańców powyżej 60 r.ż.
Lewickie-Stacja	0,00	100,00	0,00
Niewodnica Nargilewska	0,00	25,00	0,00
Niewodnica Nargilewska-Kolonia	27,27	45,45	10,53
Ogrodniczki	0,00	0,00	0,00
Olmonty	20,00	40,00	0,00
Pańki	0,00	0,00	0,00
Rostołty	0,00	100,00	3,33
Rumiejki	10,00	20,00	0,00
Simuny	0,00	0,00	0,00
Solniczki	100,00	100,00	0,00
Stanisławowo	50,00	50,00	0,00
Szerenosy	28,57	57,14	0,00
Śródlesie	0,00	50,00	0,00
Tryczówka	14,29	57,14	11,54
Wojszki	100,00	100,00	1,85
Wólka	0,00	0,00	0,00
Zajączki	0,00	0,00	0,00
Zaleskie	0,00	0,00	0,00
Złotniki	50,00	50,00	0,00
Gmina Juchnowiec Kościelny	27,85	42,86	2,28

Źródło: opracowanie własne na podstawie danych pozyskanych z Gminnego Ośrodka Pomocy Społecznej w Juchnowcu Kościelnym oraz Urzędu Gminy Juchnowiec Kościelny.

Bezpieczeństwo

Stan bezpieczeństwa jednostki może mieć bardzo duży wpływ na jej rozwój. Potencjalni mieszkańcy sugerują się nim przy wyborze miejsca zamieszkania, a wysoki poziom przestępczości może również w skrajnych sytuacjach sprawić, że mieszkańcy danej okolicy będą skłonni do przeprowadzki. Poczucie bezpieczeństwa oraz obecność na danym obszarze zjawiska przemocy wpływa pośrednio na gotowość do angażowania się w życie

społeczne, nawiązywanie i utrzymywanie relacji dobrosąsiedzkich czy sposób spędzania czasu wolnego.

— **Liczba popełnionych wykroczeń i przestępstw na 100 mieszkańców**

Wskaźnik oparty o dane policyjne pozwala zbadać zróżnicowanie wewnątrzgminne pod kątem skali wydarzeń obniżających lokalne poczucie bezpieczeństwa. Sołectwem, które wyróżnia się wysoką ilością popełnionych wykroczeń i przestępstw jest sołectwo Hermanówka, z wynikiem 8,07 przy średniej gminnej na poziomie 0,84. Przekłada się to na 13 popełnionych wykroczeń lub przestępstw w stosunku do 161 mieszkańców tej jednostki. Kolejno najwyższy wynik notują sołectwa: Złotniki (3,42), Hołówki Duże (2,56) oraz Juchnowiec Kościelny (2,09).

— **Liczba interwencji dot. przemocy domowej na 100 mieszkańców**

Przemoc domowa stanowi zjawisko, które wymaga podejmowania działań o charakterze interdyscyplinarnym z zaangażowaniem różnych podmiotów działających w sferze społecznej. Jego natężenie mierzone liczbą interwencji policyjnych wskazuje na częstotliwość występowania wydarzeń związanych z przemocą domową w poszczególnych jednostkach. Ogólny poziom wskaźnika w gminie jest względnie niski i wynosi 0,82, co daje 140 przypadków na 17027 mieszkańców. Najwięcej interwencji dotyczących przemocy domowej na 100 mieszkańców miało miejsce w sołectwie Hołówki Małe (4,17). W przełożeniu na surowe liczby są to aż 4 przypadki na 96 mieszkańców tej jednostki. Na drugim miejscu jest sołectwo Złotniki (3,42), w którym liczba interwencji również wynosiła 4, a na kolejnych Hryniewicze (1,71; 10 interwencji) i Juchnowiec Kościelny z wynikiem 1,67 (4 interwencje).

— **Liczba rodzin objętych procedurą Niebieskiej Karty na 100 mieszkańców**

Oceńić skalę zjawiska przemocy domowej w gminie Juchnowiec Kościelny pozwoliły dane związane z liczbą rodzin objętych procedurą „Niebieskiej Karty” w przeliczeniu na 100 mieszkańców. Dla gminy wskaźnik ten przyjmuje wartość 0,39 i obejmuje łącznie 66 rodzin z terenu całej gminy. W większości jednostek liczba rodzin objętych procedurą Niebieskiej Karty wynosi 0,00. Największa liczba rodzin objęta tą procedurą znajduje się natomiast w sołectwach: Juchnowiec Kościelny (1,26), Ignatki (0,98), Niewodnica Nargilewska (0,85) oraz Złotniki (0,85).

Tabela 7. Podsumowanie wskaźników wg jednostek – bezpieczeństwo

Jednostka/ Wskaźniki	Liczba popełnionych wykroczeń i przestępstw na 100 mieszkańców	Liczba interwencji dot. przemocy domowej na 100 mieszkańców	Liczba rodzin objętych procedurą Niebieskiej Karty na 100 mieszkańców
Baranki	0,00	0,00	0,00
Biele	0,82	0,82	0,00
Bogdanki	0,00	1,22	0,00
Brończany	0,29	0,58	0,00
Czerewki, Kożany	2,08	0,00	0,00
Dorożki	0,00	0,00	0,80
Hermanówka	8,07	0,00	0,00
Hołówki Duże	2,56	0,64	0,00
Hołówki Małe	1,04	4,17	0,00
Horodniany	0,00	0,23	0,00
Hryniewicze	0,68	1,71	0,51
Ignatki	0,98	0,42	0,98
Ignatki-Osiedle	0,55	0,62	0,00
Izabelin	0,49	0,49	0,49
Janowicze	1,43	0,71	0,71
Janowicze-Kolonia	1,89	0,00	0,00
Juchnowiec Dolny, Juchnowiec Dolny-Kolonia	0,00	0,67	0,00
Juchnowiec Górny	0,32	0,32	0,63
Juchnowiec Kościelny	2,09	1,67	1,26
Kleosin	0,68	1,07	0,53
Klewinowo	1,28	0,85	0,00
Kolonia Kopłany	1,70	1,14	0,57
Kopłany	1,23	0,00	0,00
Księżyno	1,36	1,19	0,43
Księżyno-Kolonia	0,52	1,55	0,52
Lewickie	0,00	0,00	0,61
Lewickie-Kolonia	0,00	0,46	0,46
Lewickie-Stacja	1,08	0,00	0,00
Niewodnica Nargilewska	0,85	0,85	0,85

DIAGNOZA SŁUŻĄCA WYZNACZENIU OBSZARU ZDEGRADOWANEGO I OBSZARU REWITALIZACJI
Gminy Juchnowiec Kościelny

Jednostka/ Wskaźniki	Liczba popełnionych wykroczeń i przestępstw na 100 mieszkańców	Liczba interwencji dot. przemocy domowej na 100 mieszkańców	Liczba rodzin objętych procedurą Niebieskiej Karty na 100 mieszkańców
Niewodnica Nargilewska-Kolonia	0,69	0,00	2,08
Ogrodniczki	1,28	1,28	0,00
Olmonty	0,81	0,90	0,36
Pańki	0,00	0,00	0,00
Rostoły	1,55	1,55	0,78
Rumunki	0,57	1,14	0,57
Simuny	0,94	0,94	0,00
Solniczki	1,51	0,00	0,00
Stanisławowo	0,33	0,33	0,65
Szerenosy	0,58	1,16	0,00
Śródlesie	0,66	0,66	0,00
Tryczówka	0,00	0,00	0,00
Wojszki	0,78	0,78	0,00
Wólka	0,00	0,00	0,00
Zajączki	0,00	0,00	0,00
Zaleskie	0,00	0,00	0,00
Złotniki	3,42	3,42	0,85
Gmina Juchnowiec Kościelny	0,84	0,82	0,39

Źródło: opracowanie własne na podstawie danych pozyskanych z Komendy Wojewódzkiej Policji w Białymstoku oraz Zespołu Interdyscyplinarnego w Juchnowcu Kościelnym.

Edukacja i kapitał ludzki

Dobra jakość edukacji stanowi szansę rozwojową zarówno w ujęciu indywidualnym (osobowym) jak i społecznym. Efekty osiągnięte przez uczniów w porównywalnych wynikach egzaminów zewnętrznych pozwalają ocenić poziom kształcenia m.in. na etapie szkoły podstawowej. Im lepsze wyniki uczniów tym wyższy potencjał kapitału ludzkiego, z kolei słabsze rezultaty edukacyjne czy dodatkowe, specjalne potrzeby edukacyjne są przesłankami do podejmowania działań wyrównawczych i wspierających poprzez rozwijanie i poszerzanie kompetencji pozwalających na pełne uczestnictwo w życiu społecznym i gospodarczym.

— Średni wynik egzaminu ośmioklasisty w roku 2023 [%]

Wskaźnik obrazuje średni wynik egzaminu kończącego edukację na poziomie podstawowym w roku szkolnym 2022/2023 z 3 przedmiotów: j. polskiego, matematyki oraz j. angielskiego. Na jego podstawie jesteśmy w stanie ocenić potencjał edukacyjny w danej jednostce. Średni wynik dla gminy Juchnowiec Kościelny wyniósł 66,99%. W ramach poszczególnych sołectw najgorszy wynik na poziomie 58,42% odnotowano w: Ignatkach, Księżynie oraz Księżynie-Kolonii. Najlepiej natomiast wypadły sołectwa: Horodniany, Hryniewiczze, Ignatki-Osiedle, Izabelin, Kleosin, Olmonty, Solniczki, Stanisławowo oraz Śródlesie – wszystkie z wynikiem 72,20%.

— Odsetek dzieci ze specjalnymi potrzebami edukacyjnymi w szkołach podstawowych [%]

Do grupy uczniów ze specjalnymi potrzebami edukacyjnymi zalicza się m.in. uczniów z różnego rodzaju niepełnosprawnościami: ruchową, intelektualną, sensoryczną, komunikowania społecznego (autyzm). Tym samym grupę tą zaliczamy do katalogu osób o szczególnych potrzebach, na rzecz których w ramach działań rewitalizacyjnych mogą być realizowane adekwatne projekty edukacyjne, rozwojowe czy rehabilitacyjne. Średni odsetek dzieci ze specjalnymi potrzebami edukacyjnymi w szkołach podstawowych na terenie gminy Juchnowiec Kościelny wynosi 7,08%. Największą wartość wskaźnik ten przyjmuje w sołectwach Klewinowo, gdzie wynosi 43,75% oraz Juchnowiec Górny z wynikiem 36%.

Tabela 8. Podsumowanie wskaźników wg jednostek – edukacja i kapitał ludzki

Jednostka/ Wskaźniki	Średni wynik egzaminu ośmioklasisty w roku 2023 [%]	Odsetek dzieci ze specjalnymi potrzebami edukacyjnymi w szkołach podstawowych [%]
Baranki	61,06	0,00
Biele	61,06	9,09
Bogdanki	61,06	14,29
Brończany	61,06	16,67
Czerewki, Kożany	61,06	0,00
Dorożki	61,06	30,77
Hermanówka	61,06	12,50
Hołówki Duże	61,06	33,33
Hołówki Małe	61,06	33,33
Horodniany	72,20	5,56
Hryniewiczze	72,20	8,33

DIAGNOZA SŁUŻĄCA WYZNACZENIU OBSZARU ZDEGRADOWANEGO I OBSZARU REWITALIZACJI
Gminy Juchnowiec Kościelny

Jednostka/ Wskaźniki	Średni wynik egzaminu ośmioklasisty w roku 2023 [%]	Odsetek dzieci ze specjalnymi potrzebami edukacyjnymi w szkołach podstawowych [%]
Ignatki	58,42	0,00
Ignatki-Osiedle	72,20	4,37
Izabelin	72,20	0,00
Janowicze	61,06	20,00
Janowicze-Kolonia	61,06	14,29
Juchnowiec Dolny, Juchnowiec Dolny-Kolonia	61,06	11,43
Juchnowiec Górny	61,06	36,00
Juchnowiec Kościelny	61,06	18,75
Kleosin	72,20	3,01
Klewinowo	61,06	43,75
Kolonia Koplany	58,42	0,00
Koplany	61,06	0,00
Księżyno	58,42	1,71
Księżyno-Kolonia	58,42	4,00
Lewickie	61,06	10,00
Lewickie-Kolonia	61,06	0,00
Lewickie-Stacja	61,06	6,25
Niewodnica Nargilewska	61,06	0,00
Niewodnica Nargilewska-Kolonia	61,06	33,33
Ogrodniczki	61,06	16,67
Olmonty	72,20	0,00
Pańki	61,06	0,00
Rostoły	61,06	35,71
Rumiejki	61,06	11,11
Simuny	61,06	11,11
Solniczki	72,20	11,11
Stanisławowo	72,20	0,00
Szerenosy	61,06	0,00
Śródlesie	72,20	4,76
Tryczówka	61,06	0,00
Wojszki	61,06	0,00

Jednostka/ Wskaźniki	Średni wynik egzaminu ośmioklasisty w roku 2023 [%]	Odsetek dzieci ze specjalnymi potrzebami edukacyjnymi w szkołach podstawowych [%]
Wólka	61,06	33,33
Zajęczki	61,06	0,00
Zaleskie	61,06	0,00
Złotniki	61,06	10,00
Gmina Juchnowiec Kościelny	66,99	7,08

Źródło: opracowanie własne na podstawie danych pozyskanych z OKE Łomża i szkół podstawowych z terenu gminy Juchnowiec Kościelny.

Aktywność społeczna

Zaangażowanie w szeroko pojęte życie społeczne i aktywność ukierunkowaną na realizację celów społecznych jest jednym z wyróżników dobrze zorganizowanej, rozwijającej się społeczności lokalnej. Im wyższa aktywność społeczna członków danej wspólnoty tym większe szanse na skuteczną realizację lokalnych potrzeb czy sprawną reakcję na pojawiające się problemy.

— Frekwencja w wyborach parlamentarnych w 2023 roku [%]

Jednym z podstawowych wskaźników tradycyjnie badających aktywność obywatelską jest frekwencja wyborcza, a więc skala korzystania z czynnego prawa wyborczego. W poszczególnych wyborach różnicuje się ona na poziomie gminy i wskazuje obszary, w których zaangażowanie obywatelskie kształtuje się na niekorzystnym, niższym niż przeciętnie w gminie poziomie. W wyborach parlamentarnych średnia dla całej gminy frekwencja wyborcza wyniosła 78,27%. Najniższą frekwencję na poziomie 64,66% odnotowano dla jednostek: Baranki, Bogdanki, Czerewki, Kożany, Dorożki, Klewinowo, Pańki, Rostoły, Tryczówka, Wojszki, Zaleskie, Zajęczki, Złotniki.

— Liczba stowarzyszeń w przeliczeniu na 100 mieszkańców

Gotowość mieszkańców do zakładania organizacji pozarządowych (m.in. w formie stowarzyszeń) stanowi miarę kapitału społecznego i postaw aktywności społecznej. W gminie Juchnowiec Kościelny działa 50 stowarzyszeń, z czego najwięcej w Ignatkach-Osiedlu (7) oraz Księżynie (5). Odnosząc dane surowe do liczby mieszkańców najlepsze wyniki osiągają sołectwa Hermanówka (1,86), Złotniki (1,71) i Rumejki (1,14). Na drugim biegunie znajdują się aż 23 sołectwa, w których nie działa żadne stowarzyszenie. Ich lista znajduje się w poniższej tabeli.

Tabela 9. Podsumowanie wskaźników wg jednostek – aktywność społeczna

Jednostka/ Wskaźniki	Frekwencja w wyborach parlamentarnych w 2023 roku [%]	Liczba stowarzyszeń na 100 mieszkańców
Baranki	64,66	0,00
Biele	75,89	0,00
Bogdanki	64,66	0,00
Brończany	81,68	0,29
Czerewki, Kożany	64,66	0,00
Dorożki	64,66	0,80
Hermanówka	82,14	1,86
Hołówki Duże	75,84	0,64
Hołówki Małe	75,84	0,00
Horodniany	86,35	0,23
Hryniewicze	84,36	0,00
Ignatki	79,29	0,14
Ignatki-Osiedle	81,88	0,48
Izabelin	84,99	0,00
Janowicze	75,89	0,00
Janowicze-Kolonia	75,89	0,00
Juchnowiec Dolny, Juchnowiec Dolny-Kolonia	75,84	0,22
Juchnowiec Górny	75,84	0,63
Juchnowiec Kościelny	75,89	0,84
Kleosin	75,44	0,02
Klewinowo	64,66	0,00
Kolonia Koplany	79,29	0,57
Koplany	79,29	0,82
Księżyno	84,36	0,43
Księżyno-Kolonia	79,29	0,52
Lewickie	80,26	0,41
Lewickie-Kolonia	80,26	0,00
Lewickie-Stacja	75,89	0,00
Niewodnica Nargilewska	82,14	0,00
Niewodnica Nargilewska-Kolonia	82,14	0,00

DIAGNOZA SŁUŻĄCA WYZNACZENIU OBSZARU ZDEGRADOWANEGO I OBSZARU REWITALIZACJI
Gminy Juchnowiec Kościelny

Jednostka/ Wskaźniki	Frekwencja w wyborach parlamentarnych w 2023 roku [%]	Liczba stowarzyszeń na 100 mieszkańców
Ogrodniczki	75,89	0,00
Olmonty	84,99	0,27
Pańki	64,66	0,00
Rostoły	64,66	0,78
Rumiejki	75,89	1,14
Simuny	75,84	0,00
Solniczki	82,14	0,00
Stanisławowo	82,14	0,00
Szerenosy	75,84	0,58
Śródlesie	86,35	0,00
Tryczówka	64,66	0,00
Wojszki	64,66	0,78
Wólka	75,89	0,00
Zajączki	64,66	0,00
Zaleskie	64,66	0,00
Złotniki	64,66	1,71
Gmina Juchnowiec Kościelny	78,27	0,29

Źródło: opracowanie własne na podstawie danych pozyskanych z PKW oraz Urzędu Gminy Juchnowiec Kościelny.

KROK 3. Analiza danych w pozostałych sferach

W ramach tego etapu przeprowadzono szczegółową diagnozę zjawisk występujących na terenie gminy Juchnowiec Kościelny w pozostałych (pozaspołecznych) sferach wskazanych w ustawie o rewitalizacji. Analiza – analogicznie jak w kroku poprzednim - została przeprowadzona w podziale na ustalone jednostki referencyjne z uwzględnieniem wskaźników opisujących negatywne zjawiska gospodarcze, środowiskowe, funkcjonalno-przestrzenne i techniczne.

Wykorzystane w ramach prac analityczno – diagnostycznych dane pozyskano od Urzędu Gminy Juchnowiec Kościelny, Zakładu Gospodarki Komunalnej w Juchnowcu Kościelnym, PGE Dystrybucja S.A. Oddział Białystok, Głównego Inspektoratu Ochrony Środowiska (GIOŚ), Państwowego Instytutu Geologicznego Państwowego Instytutu Badawczego, z Hydroportalu (ISOK) Państwowego Gospodarstwa Wodnego Wody Polskie, Bazy danych obiektów topograficznych (BDOT) oraz Planu Przeciwdziałania skutkom suszy (PPSS) na lata 2021-2027. Łącznie analiza sfer pozaspołecznych objęła siedemnaście wskaźników obrazujących adekwatne dla specyfiki gminy Juchnowiec Kościelny zjawiska: gospodarcze (poziom przedsiębiorczości i kondycja lokalnych przedsiębiorstw), środowiskowe (jakość powietrza, zagrożenie podtopieniami, zagrożenie suszą), przestrzenno – funkcjonalne (dostępność obiektów użyteczności publicznej, wyposażenie i stan infrastruktury technicznej, dostępność transportowa) oraz techniczne (dostosowanie budynków do osób ze szczególnymi potrzebami, energooszczędność budynków, skala obiektów o charakterze zabytkowym). Dane przedstawiają stan na koniec 2023 r., a w przypadku wskaźnika dotyczącego zmiany liczby podmiotów gospodarczych ujmują także dane porównawcze z roku 2018.

Tabela 10. Wykaz wskaźników do sfery gospodarczej, środowiskowej, przestrzenno-funkcjonalnej i technicznej

Lp.	Sfera	Nazwa wskaźnika	Źródło danych	Badany problem
1.	GOSPODARCZA	Liczba aktywnych podmiotów gospodarczych na 100 mieszkańców	Urząd Gminy Juchnowiec Kościelny	Wskaźnik może świadczyć o stanie lokalnej gospodarki i aktywności gospodarczej/poziomie przedsiębiorczości mieszkańców gminy.
2.		Liczba wyrejestrowanych podmiotów gospodarczych na 100 mieszkańców	Urząd Gminy Juchnowiec Kościelny	Wskaźnik może świadczyć o kondycji lokalnej gospodarki i występowaniu ewentualnych problemów na lokalnym rynku pracy.
3.		Zmiana liczby podmiotów gospodarczych w latach 2018-2023 [%]	Urząd Gminy Juchnowiec Kościelny	Wskaźnik obrazuje trendy w obszarze lokalnej gospodarki i przedsiębiorczości – jej rozwoju, stagnacji lub kurczenia się.
4.	ŚRODOWISKOWA	Średnie roczne stężenie pyłu PM _{2,5}	Główny Inspektorat Ochrony Środowiska	Wskaźnik obrazuje stan jakości powietrza pod względem obecności pyłu zawieszonego PM _{2,5} na podstawie danych GIOŚ - przekroczenie standardów jakości środowiska, zanieczyszczenie powietrza substancjami stanowiącymi zagrożenie dla życia, zdrowia ludzi.
5.		Średnie roczne stężenie B(a)P	Główny Inspektorat Ochrony Środowiska	Wskaźnik obrazuje stan jakości powietrza pod względem obecności benzo(a)pirenu na podstawie danych GIOŚ - przekroczenie standardów jakości środowiska, zanieczyszczenie powietrza substancjami stanowiącymi zagrożenie dla życia, zdrowia ludzi.
6.		Obszary zagrożone powodzią od wód gruntowych (podtopienia)	Państwowy Instytut Geologiczny - Państwowy Instytut Badawczy	Wskaźnik bada zagrożenie wystąpieniem podtopień jako zjawiskiem o negatywnych skutkach dla jakości infrastruktury czy działalności gospodarczej.
7.		Ekstremalne zagrożenie suszą rolniczą	Hydroportal Państwowego Gospodarstwa Wodnego Wody Polskie, Plan	Wskaźnik obrazuje poziom zagrożenia suszą wpływający na efektywność prowadzenia działalności rolniczej.

DIAGNOZA SŁUŻĄCA WYZNACZENIU OBSZARU ZDEGRADOWANEGO I OBSZARU REWITALIZACJI Gminy Juchnowiec Kościelny

			Przeciwdziałania skutkom suszy (PPSS) na lata 2021-2027	
8.	PRZESTRZENNO - FUNKCJONALNA	Liczba przyłączy kanalizacyjnych na 100 budynków ogółem	Zakład Gospodarki Komunalnej w Juchnowcu Kościelnym, BDOT	Wskaźnik obrazuje stopień skanalizowania poszczególnych jednostek i może świadczyć o niewystarczającej dostępności podstawowej infrastruktury technicznej i konieczności jej rozwoju.
9.		Roczna liczba awarii sieci wodno-kanalizacyjnej na 100 mieszkańców	Urząd Gminy Juchnowiec Kościelny, Zakładu Gospodarki Komunalnej w Juchnowcu Kościelnym	Wskaźnik koncentruje się na jakości dostępnej infrastruktury wodno – kanalizacyjnej, jej stanie i stopniu awaryjności, a co za tym idzie także potrzebach modernizacyjnych.
10.		Roczna liczba awarii sieci elektroenergetycznej na 100 mieszkańców	PGE Dystrybucja S.A. Oddział Białystok, Urząd Gminy Juchnowiec Kościelny	Wskaźnik koncentruje się na jakości dostępnej infrastruktury elektroenergetycznej, jej stanie i stopniu awaryjności, a co za tym idzie także potrzebach modernizacyjnych.
11.		Gęstość średnioważona przystanków	Urząd Gminy Juchnowiec Kościelny	Wskaźnik przedstawia dostępność i rozkład infrastruktury punktowej transportu zbiorowego na terenie gminy. Bada dostęp do infrastruktury transportu publicznego w poszczególnych jednostkach.
12.		Występowanie placówek opieki zdrowotnej	Urząd Gminy Juchnowiec Kościelny	Wskaźnik bada wyposażenie w infrastrukturę społeczną i dostępność do podstawowych usług społecznych (opieki zdrowotnej).
13.		Odsetek budynków użyteczności publicznej z wyznaczonymi miejscami parkingowymi dla OzN [%]	Urząd Gminy Juchnowiec Kościelny	Wskaźnik obrazuje jakość przestrzeni publicznych w bezpośrednim sąsiedztwie obiektów użyteczności publicznej pod kątem zapewnienia dostępności dla osób ze specjalnymi potrzebami.

DIAGNOZA SŁUŻĄCA WYZNACZENIU OBSZARU ZDEGRADOWANEGO I OBSZARU REWITALIZACJI Gminy Juchnowiec Kościelny

14.	TECHNICZNA	Odsetek budynków użyteczności publicznej z toaletą dostosowaną do potrzeb OzN [%]	Urząd Gminy Juchnowiec Kościelny	Wskaźnik może świadczyć o konieczności poprawy infrastruktury – obiektów użyteczności publicznej – pod kątem zapewnienia dostępności dla osób ze specjalnymi potrzebami.
15.		Liczba źródeł ogrzewania do wymiany (kotły klas 1 – 2 wg normy PN-EN 303-5:2002) przypadająca na 100 budynków ogółem w 2023 r.	Urząd Gminy Juchnowiec Kościelny, BDOT	Wskaźnik obrazuje jakość tkanki budowlanej poprzez udział budynków korzystających z najmniej ekologicznych i najmniej efektywnych źródeł ogrzewania.
16.		Liczba instalacji fotowoltaicznych na 100 budynków mieszkalnych ogółem	PGE Dystrybucja S.A. Oddział Białystok, BDOT	Wskaźnik obrazuje jakość tkanki budowlanej poprzez udział budynków korzystających z odnawialnych źródeł energii – tj. funkcjonowanie rozwiązań technicznych umożliwiających efektywne korzystanie z obiektów budowlanych w zakresie energooszczędności, ochrony środowiska
17.		Liczba obiektów zabytkowych na km²	Urząd Gminy Juchnowiec Kościelny	Wskaźnik obrazuje jakość tkanki budowlanej i może świadczyć o konieczności ponoszenia dodatkowych nakładów finansowych na utrzymanie obiektów zabytkowych.

Źródło: opracowanie własne

Sfera gospodarcza

Stan lokalnej gospodarki jest istotnym czynnikiem wpływającym na jakość życia mieszkańców. Gmina Juchnowiec Kościelny jest gminą zróżnicowaną – obszary o charakterze miejskim/podmiejskim zlokalizowane w jej północnej części sąsiadują z obszarami wiejskimi, z istotną nadal funkcją gospodarstw rolnych, dominującą w części południowej. W analizie skoncentrowano się na działalności pozarolniczej z uwagi na rosnące znaczenie trendu odchodzenia z rolnictwa oraz znaczenie dostępności do atrakcyjnego, zdywersyfikowanego rynku pracy dla aktywności zawodowej i zamożności mieszkańców. Lokalny rynek pracy i jego konkurencyjność, skala oddolnej przedsiębiorczości, trendy w zakresie liczby podmiotów gospodarczych mają znaczący wpływ na rozwój gospodarczy gminy. Ujemne tendencje w tych obszarach mogą prowadzić do wzrostu bezrobocia, ubóstwa, nasilenia migracji, a także ubytku kapitału ludzkiego i społecznego na obszarze gminy. Pozarolnicza działalność gospodarcza ma największy wpływ na identyfikację potencjalnych kryzysów w sferze gospodarczej. W celu analizy porównawczej jednostek analitycznych gminy Juchnowiec Kościelny w ramach sfery gospodarczej wykorzystano trzy wskaźniki:

– Liczba aktywnych podmiotów gospodarczych na 100 mieszkańców w 2023 roku

Nasylenie juchnowieckiego rynku pracy aktywnymi podmiotami gospodarczymi oscyluje na poziomie 6,73 na każdych 100 mieszkańców (wartość średnia dla gminy). Zdecydowanie pozytywnie na tle wartości średnich wyróżniają się sołectwa Izabelin, Księżyno, Księżyno-Kolonia oraz Niewodnica Nargilewska, dla których wartość analizowanego wskaźnika zbliża się do dwukrotności średniej gminnej i przekracza w każdym przypadku poziom 11 podmiotów na 100 mieszkańców. Na drugim biegunie, najniższy w gminie poziom aktywności gospodarczej notują jednostki takie jak: Baranki, Czerewki, Kożany, Pańki, Zajączki i Zaleskie, gdzie nie zarejestrowano żadnego podmiotu gospodarczego. Należy zaznaczyć, że poza sołectwem Czerewki, Kożany wymienione wyżej jednostki liczą mniej niż 100 mieszkańców, co w sposób naturalny przekłada się na potencjał gospodarczy tych miejsc. Warto jednak zauważyć, że podobne pod względem ludnościowym sołectwa (jak np. Bogdanki, Hołówki Małe, Janowicze Kolonia czy Ogrodniczki) osiągają wyniki wyższe, co pozwala stwierdzić, że niska liczba mieszkańców nie posiada stałej korelacji z niskim poziomem przedsiębiorczości.

— Zmiana liczby podmiotów gospodarczych w latach 2018-2023 [%]

Wskaźnik zmiany liczby podmiotów gospodarczych na przestrzeni 5 analizowanych lat pozwala uchwycić dynamikę lokalnego rynku oraz określić trend zmian w poszczególnych jednostkach analitycznych. Przedsiębiorstwa, w odróżnieniu od gospodarstw rolnych, cechuje naturalnie wyższa dynamika zmian związanych z zakładaniem nowych podmiotów i zamykaniem istniejących, co pozwala zidentyfikować występowanie kryzysu, stagnacji lub rozwojowego potencjału gospodarczego danej jednostki. W gminie Juchnowiec Kościelny

w latach 2018 – 2023 liczba podmiotów gospodarczych wzrosła o 27,92%. Tą, rozwojową dynamikę, w jeszcze większym (równym lub wyższym niż 100%) natężeniu zaobserwować można w jednostkach analitycznych takich jak Biele, Brończany, Hermanówka, Hołówki Duże, Hołówki Małe, Juchnowiec Kościelny, Rostoły, Tryczówka czy Złotniki. Z kolei największy kryzys w tym zakresie, obrazowany intensywnym kurczeniem się lub stagnacją sektora lokalnej gospodarki, widoczny jest w przypadku sołectw Czerewki, Kożany (-100%, dotyczy zakończenia jedynej aktywnej w 2018 r. działalności), Szeronosy (-33,3%), Janowicze (-25%) czy Klewinowo (-18,18%).

— Liczba podmiotów wyrejestrowanych na 100 mieszkańców w 2023 roku

Analizując, w ramach diagnozy delimitacyjnej, sferę gospodarczą kluczowe jest poszukiwanie objawów kryzysu obserwowanego dla tej sfery w poszczególnych jednostkach referencyjnych. O negatywnych trendach w obszarze przedsiębiorczości może świadczyć odsetek podmiotów, które zakończyły działalność gospodarczą w 2023 roku nie radząc sobie m.in. z rosnącą inflacją i kosztami pracy. Łącznie w 2023 r. w gminie wyrejestrowano 55 podmiotów gospodarczych. Przyglądając się w wartościom bezwzględny najwięcej podmiotów wyrejestrowano w Kleosinie (20 podmiotów), Ignatkach – Osiedlu (9 podmiotów) oraz Księżynie i Stanisławowie (po 4 podmioty). Relatywizując jednak te dane w stosunku do skali poszczególnych jednostek, liczba takich firm w przeliczeniu na 100 mieszkańców wyniosła dla gminy Juchnowiec Kościelny średnio 0,32. W jedenastu jednostkach wskaźnik ten był wyższy niż przeciętnie w gminie, z czego najmniej korzystne wartości wskaźnika odnotowano dla sołectw Ogrodniczki (2,56), Stanisławowo (1,31) i Księżyno – Kolonia (1,04).

Tabela 11. Podsumowanie wskaźników wg jednostek – sfera gospodarcza

Jednostka/ Wskaźniki	Liczba aktywnych podmiotów gospodarczych na 100 mieszkańców w 2023 r.	Zmiana liczby podmiotów gospodarczych w latach 2018-2023 (%)	Liczba podmiotów wyrejestrowanych na 100 mieszkańców w 2023 r.
Baranki	0,00	0,00	0,00
Biele	2,46	100,00	0,00
Bogdanki	3,66	0,00	0,00
Brończany	4,32	112,50	0,29
Czerewki, Kożany	0,00	-100,00	0,00
Dorożki	2,40	0,00	0,00
Hermanówka	5,59	140,00	0,00
Hołówki Duże	1,92	133,33	0,00
Hołówki Małe	2,08	100,00	0,00
Horodniany	7,18	42,42	0,23

DIAGNOZA SŁUŻĄCA WYZNACZENIU OBSZARU ZDEGRADOWANEGO I OBSZARU REWITALIZACJI
Gminy Juchnowiec Kościelny

Jednostka/ Wskaźniki	Liczba aktywnych podmiotów gospodarczych na 100 mieszkańców w 2023 r.	Zmiana liczby podmiotów gospodarczych w latach 2018-2023 (%)	Liczba podmiotów wyrejestrowanych na 100 mieszkańców w 2023 r.
Hryniewicze	10,43	30,77	0,17
Ignatki	10,66	9,21	0,28
Ignatki-Osiedle	5,60	23,46	0,62
Izabelin	11,76	41,18	0,49
Janowicze	4,29	-25,00	0,71
Janowicze-Kolonia	9,43	75,00	0,00
Juchnowiec Dolny, Juchnowiec Dolny-Kolonia	4,48	9,52	0,45
Juchnowiec Górny	5,36	-8,70	0,32
Juchnowiec Kościelny	9,62	100,00	0,00
Kleosin	6,03	8,15	0,44
Klewinowo	3,42	-18,18	0,43
Kolonia Koplany	5,68	7,69	0,00
Koplany	3,29	50,00	0,00
Księżyno	11,07	88,46	0,34
Księżyno-Kolonia	11,92	73,33	1,04
Lewickie	6,33	59,26	0,61
Lewickie-Kolonia	6,02	15,38	0,00
Lewickie-Stacja	7,03	33,33	0,00
Niewodnica Nargilewska	11,11	7,69	0,00
Niewodnica Nargilewska-Kolonia	4,86	33,33	0,00
Ogrodniczki	7,69	-16,67	2,56
Olmonty	8,71	47,62	0,00
Pańki	0,00	0,00	0,00
Rostoły	5,43	125,00	0,00
Rumiejki	1,71	33,33	0,00
Simuny	4,72	50,00	0,00
Solniczki	7,31	10,00	0,00
Stanisławowo	10,78	42,86	1,31
Szerenosy	2,89	-33,33	0,00
Śródlesie	8,97	13,79	0,00
Tryczówka	1,39	100,00	0,00

Jednostka/ Wskaźniki	Liczba aktywnych podmiotów gospodarczych na 100 mieszkańców w 2023 r.	Zmiana liczby podmiotów gospodarczych w latach 2018-2023 (%)	Liczba podmiotów wyrejestrowanych na 100 mieszkańców w 2023 r.
Wojszki	3,13	0,00	0,00
Wólka	4,00	-12,50	0,00
Zajączki	0,00	0,00	0,00
Zaleskie	0,00	0,00	0,00
Złotniki	4,27	500,00	0,00
Gmina Juchnowiec Kościelny	6,73	27,92	0,32

Źródło: opracowanie własne na podstawie danych pozyskanych z Urzędu Gminy Juchnowiec Kościelny.

Sfera środowiskowa

Stan środowiska naturalnego stanowi czynnik przekładający się na ocenę jakości życia na terenie gminy, stan zdrowia i poczucie dobrostanu mieszkańców, ale także warunki prowadzenia działalności gospodarczej (w tym rolniczej) czy rozwoju infrastruktury gminnej. Kwestie środowiskowe zyskują na znaczeniu w ramach podejmowania decyzji osiedleńczych, planowania inwestycji czy oceny poziomu zadowolenia z życia w gminie. Na podstawie danych uzyskanych od Głównego Inspektora Ochrony Środowiska (GIOŚ), Państwowego Instytutu Geologicznego Państwowego Instytutu Badawczego, z Hydroportalu (ISOK) Państwowego Gospodarstwa Wodnego Wody Polskie oraz Planu Przeciwdziałania skutkom suszy (PPSS) na lata 2021-2027, do analizy sfery środowiskowej wykorzystano cztery wskaźniki odnoszące się do jakości środowiska naturalnego i zagrożeń związanych z jego specyfiką:

— Średnie roczne stężenie pyłu PM_{2,5} w 2023 roku

Z danych z Główny Inspektor Ochrony Środowiska (GIOŚ) wynika, że średnie roczne stężenie pyłów PM_{2,5} dla gminy Juchnowiec Kościelny wyniosło w 2023 r. 13,19 (µg/m³). Najgorsza sytuacja pod tym względem występowała w następujących jednostkach: Kleosin (16,30), Ignatki – Osiedle (15,84) i Horodniany (15,8), a więc w północnej części gminy, bezpośrednio sąsiadującej z Białymstokiem. Z kolei najkorzystniejsze dla zdrowia wartości wskaźnika (najniższy poziom zanieczyszczeń) charakteryzował Wojszki (9,76), Zajączki (10,02) czy Czerewki, Kożany (10,18) czyli jednostki najdalej wysunięte na południe.

— Średnie roczne stężenie B(a)P w 2023 roku

Wskaźnik obrazuje średni roczny zakres stężenia benzo(a)pirenu na terenie danej jednostki. Benzo(a)piren to rodzaj szkodliwego węglowodoru, który tworzy się podczas

spalania niecałkowitego i trafia do powietrza. To związek silnie rakotwórczy, toksyczny i niebezpieczny zarówno dla zdrowia ludzi jak i stanu środowiska naturalnego. W Gminie Juchnowiec Kościelny średnie stężenie B(a)P wyniosło 0,83 ($\mu\text{g}/\text{m}^3$), co jest wynikiem korzystnym, bowiem niższym od przyjętej średniorocznej określonej na poziomie 1 $\mu\text{g}/\text{m}^3$. Wyniki przekraczające poziom przyjętej w tym zakresie normy uzyskało siedem jednostek, z czego najwyższe odnotowano w Horodnianach (1,45), Księżynie – Kolonii (1,4), Ignatkach – Osiedlu i Księżynie (1,38) oraz Kleosinie (1,33). Dane te potwierdzają, że jakość powietrza w gminie Juchnowiec Kościelny jest istotnie gorsza w północnej, mocniej zurbanizowanej części gminy.

— Obszary zagrożone powodzią od wód gruntowych (podtopienia)

Zagrożenie związane z powodzią i podtopieniami może wpływać na poczucie bezpieczeństwa mieszkańców z uwagi na szereg możliwych negatywnych następstw dla życia i zdrowia ludzi, środowiska, dziedzictwa kulturowego czy działalności gospodarczej. Obszary zagrożone podtopieniami związanymi z podnoszeniem się poziomu wód gruntowych dotyczą terenów położonych na południu gminy Juchnowiec Kościelny i wiążą się z systemem wodnym, którego głównym ciekim jest Narew. Jednostki zagrożone podtopieniami to: Czerewki, Kożany, Dorożki, Pańki, Wojszki i Zajączki.

— Ekstremalne zagrożenie suszą rolniczą

Gmina Juchnowiec Kościelny ma charakter rolniczy zwłaszcza w środkowej i południowej części, co powoduje, że zjawisko suszy jest zjawiskiem zagrażającym nie tylko w kontekście stanu lokalnej przyrody, ale również możliwości prowadzenia działalności rolniczej. Zgodnie z mapami Hydroportalu Państwowego Gospodarstwa Wodnego Wody Polskie oraz Planu Przeciwdziałania skutkom suszy (PPSS) na lata 2021-2027, przyjętego na mocy rozporządzenia Ministra Infrastruktury z dnia 15 lipca 2021 r. (Dz. U. 2021r. poz. 1615), wyróżnia się 4 klasy zagrożenia suszą rolniczą:

Klasa I – słabo zagrożone

Klasa II – umiarkowanie zagrożone

Klasa III – silnie zagrożone

Klasa IV – ekstremalnie zagrożone

W niemiejszej diagnozie skoncentrowano się na klasie IV zagrożenia tj. obszarów zagrożonych ekstremalnie. Dotyczy ona aż 35 spośród 46 analizowanych jednostek referencyjnych i są to jednostki usytuowane w części najmocniej wykorzystywanej rolniczo tj. środkowo - południowej. Szczegółowy przestrzenny rozkład zagrożeń w tym zakresie prezentuje poniższa tabela zbiorcza.

Tabela 12. Podsumowanie wskaźników wg jednostek – sfera środowiskowa

Jednostka/ Wskaźniki	Średnie roczne stężenie pyłu PM _{2,5} w 2023 roku	Średnie roczne stężenie B(a)P w 2023 roku	Obszary zagrożone powodzią od wód gruntowych (podtopienia)	Ekstremalne zagrożenie suszą rolniczą
Baranki	10,83	0,19	NIE	TAK
Biele	11,06	0,21	NIE	TAK
Bogdanki	10,85	0,23	NIE	TAK
Brończany	12,13	0,71	NIE	TAK
Czerewki, Kożany	10,18	0,24	TAK	TAK
Dorożki	10,78	0,20	TAK	TAK
Hermanówka	10,75	0,26	NIE	TAK
Hołówki Duże	10,36	0,21	NIE	TAK
Hołówki Małe	11,03	0,24	NIE	TAK
Horodniany	15,80	1,45	NIE	NIE
Hryniewicze	14,14	0,87	NIE	NIE
Ignatki	13,03	1,05	NIE	NIE
Ignatki-Osiedle	15,84	1,38	NIE	NIE
Izabelin	13,29	0,82	NIE	NIE
Janowicze	10,85	0,25	NIE	TAK
Janowicze-Kolonia	10,30	0,20	NIE	TAK
Juchnowiec Dolny, Juchnowiec Dolny-Kolonia	11,73	0,38	NIE	TAK
Juchnowiec Górny	12,00	0,55	NIE	TAK
Juchnowiec Kościelny	11,92	0,59	NIE	TAK
Kleosin	16,30	1,33	NIE	NIE
Klewinowo	10,19	0,18	NIE	TAK
Kolonia Koplany	12,13	0,67	NIE	TAK
Koplany	12,50	0,86	NIE	NIE
Księżyno	15,10	1,38	NIE	NIE
Księżyno-Kolonia	15,07	1,40	NIE	NIE
Lewickie	12,25	0,79	NIE	TAK
Lewickie-Kolonia	11,65	0,52	NIE	TAK
Lewickie-Stacja	11,70	0,46	NIE	TAK
Niewodnica Nargilewska	12,48	0,89	NIE	TAK

Jednostka/ Wskaźniki	Średnie roczne stężenie pyłu PM _{2,5} w 2023 roku	Średnie roczne stężenie B(a)P w 2023 roku	Obszary zagrożone powodzią od wód gruntowych (podtopienia)	Ekstremalne zagrożenie suszą rolniczą
Niewodnica Nargilewska-Kolonia	11,69	0,59	NIE	TAK
Ogrodniczki	11,95	0,56	NIE	TAK
Olmonty	13,77	0,88	NIE	NIE
Pańki	10,60	0,21	TAK	TAK
Rostoły	10,96	0,22	NIE	TAK
Rumiejki	11,45	0,46	NIE	TAK
Simuny	10,67	0,23	NIE	TAK
Solniczki	13,11	0,96	NIE	TAK
Stanisławowo	13,98	0,96	NIE	TAK
Szerenosy	10,87	0,25	NIE	TAK
Śródlesie	15,10	1,06	NIE	NIE
Tryczówka	10,47	0,22	NIE	TAK
Wojszki	9,76	0,22	TAK	TAK
Wólka	11,60	0,37	NIE	TAK
Zajączki	10,02	0,23	TAK	TAK
Zaleskie	10,43	0,19	NIE	TAK
Złotniki	10,68	0,22	NIE	TAK
Gmina Juchnowiec Kościelny	13,19	0,83	TAK	TAK

Źródło: opracowanie własne na podstawie danych pozyskanych z Głównego Inspektoratu Ochrony Środowiska, Państwowego Instytutu Geologicznego Państwowego Instytutu Badawczego, z Hydroportalu (ISOK) Państwowego Gospodarstwa Wodnego Wody Polskie oraz Planu Przeciwdziałania skutkom suszy (PPSS) na lata 2021-2027.

Sfera techniczna

W katalogu negatywnych czynników i zjawisk pozaspółecznych, stanowiących podstawę do identyfikacji obszarów dotkniętych stanem kryzysowym, ustawodawca umieścił również zagadnienia techniczne obejmujące w szczególności: stan techniczny obiektów budowlanych, obecność rozwiązań służących zapewnieniu dostępności tkanki budowlanej dla osób ze szczególnymi potrzebami, rozwiązań oszczędzających energię czy potrzeby związane ze specyfiką obiektów zabytkowych. Sfera techniczna koncentruje się zatem

przede wszystkim na szeroko rozumianym stanie budynków znajdujących się w gminie. Wybrane wskaźniki pozwalają na ocenę poszczególnych jednostek pod względem występowania zarówno negatywnych, jak i pozytywnych zjawisk w tym zakresie.

— **Liczba źródeł ogrzewania do wymiany (kotły klas 1 – 2 wg normy PN-EN 303-5:2002) przypadająca na 100 budynków ogółem w 2023 r.**

Wskaźnik koncentruje się na określeniu skali budynków wyposażonych w najbardziej nieekologiczne i najmniej efektywne źródła ogrzewania w postaci kotłów na paliwo stałe klasy 1 i 2 wg normy PN-EN 303-5:2002. Choć województwo podlaskie nie posiada tzw. uchwały antysmogowej, praktyka w innych częściach kraju wskazuje na trend całkowitego wycofywania z działania kotłów najniższych klas, w tym klas 1 i 2 wg normy PN-EN 303-5:2002. Skala ich występowania średnio dla całej gminy Juchnowiec Kościelny to 11,88 na 100 budynków ogółem. Największe, a tym samym najmniej korzystne wartości wskaźnik ten przyjmuje dla jednostek takich jak: Zajączki (39,34), Juchnowiec Górny (27,52), Śródlesie (22,22), Hryniewicze (21,75).

— **Liczba budynków wyposażonych w instalację fotowoltaiczną w przeliczeniu na 100 budynków ogółem w 2023 r.**

Wskaźnikiem, który obrazuje skalę wykorzystania rozwiązań pozytywnie wpływających na energooszczędność budynków jest liczba budynków posiadających instalację fotowoltaiczną w przeliczeniu na 100 budynków. Im wynik wyższy tym potencjalnie wyższa jakość lokalnej tkanki budowlanej. Najkorzystniejszy wynik w tym zakresie charakteryzował sołectwa: Ignatki – Osiedle (6,99), Śródlesie (5,98) i Izabelin (5,3). Na drugim biegunie, brakiem budynków wyposażonych w instalację fotowoltaiczną odznaczają się jednostki: Zajączki, Zaleskie, Niewodnica Nargilewska-Kolonia, Ogrodniczki, Hołówki Małe.

— **Odsetek budynków użyteczności publicznej z toaletą dostosowaną do potrzeb osób z niepełnosprawnościami w 2023 roku [%]**

Budynki użyteczności publicznej stanowią przestrzeń realizacji szerokiego katalogu usług skierowanych do wszystkich mieszkańców gminy. Ich usytuowanie naturalnie koncentruje się w jednostkach licznie zamieszkiwanych, pełniących często funkcje skierowane do całej gminy lub kilku sołectw. Podział gminy Juchnowiec Kościelny na dużą liczbę jednostek analitycznych, w tym wiele zamieszkałych przez stosunkowo niewielkie społeczności, przekłada się na występowanie sołectw, w których nie występują budynki użyteczności publicznej. W tych przypadkach mieszkańcy mają jednak możliwość korzystania z obiektów usytuowanych w sąsiednich miejscowościach, co przekłada się na tym większe znaczenie funkcjonalności i dostępności tych budynków. Obiekty użyteczności publicznej powinny – w myśl przytoczonej ustawy o zapewnianiu dostępności osobom ze szczególnymi potrzebami - spełniać szereg warunków odnoszących się do zastosowanych rozwiązań

budowlanych i technicznych realizujących zasadę dostępności. Konieczność uwzględniania wskaźnika odnoszącego się do sprawdzenia stanu dostępności obiektów użyteczności publicznej dla osób z niepełnosprawnościami wynika z zapisów ustawy z 19 lipca 2019 r. o zapewnianiu dostępności osobom ze szczególnymi potrzebami, która wprowadziła zmiany w ustawie o rewitalizacji (z dn. 09.10.2015 r.) w zakresie wymaganych do weryfikacji zagadnień w ramach sfery technicznej. Bariery architektoniczne są jednymi z najpoważniejszych niedogodności a także istotnymi mechanizmami dyskryminacji, z którymi często spotykają się osoby o szczególnych potrzebach, w tym osoby z niepełnosprawnościami. W ramach przeprowadzonej dla gminy Juchnowiec Kościelny analizy spełniania warunków dostępności obiektów użyteczności publicznej skoncentrowano się na podstawowym w tym zakresie elemencie jakim jest dostępność pomieszczenia higieniczno-sanitarnego (toaleta dostosowana do potrzeb osób z niepełnosprawnościami). W skali całej gminy nieco ponad połowa (51,35%) budynków użyteczności publicznej dysponuje toaletą dostosowaną do potrzeb osób z niepełnosprawnościami, co jest dobrym wynikiem. W 18 z analizowanych 46 jednostek gminy Juchnowiec Kościelny nie odnotowano żadnego budynku publicznego. W przypadku pozostałych 28 sołectw, te w których 100% budynków użyteczności publicznej wypełnia analizowany standard dostępnościowy to aż połowa tej grupy (14 sołectw), natomiast największe braki w tym zakresie (0% b.u.p. wyposażonych w toaletę dostosowaną do potrzeb osób z niepełnosprawnościami) charakteryzują: Baranki, Biele, Bogdanki, Czerewki, Kożany, Hołówki Małe, Janowicze, Juchnowiec Dolny, Juchnowiec Dolny-Kolonia, Szerenosy, Tryczówkę i Złotniki.

– **Liczba obiektów zabytkowych na km² w 2023 r.**

Skalę występowania obiektów zabytkowych w danej jednostce potraktowano jako destymulantę, z uwagi na wyższe - niż w przypadku budynków niebędących zabytkami - koszty utrzymania i modernizacji oraz restrykcyjne wymogi prawno – proceduralne w tym zakresie. Im wyższa kumulacja obiektów zabytkowych na danym terenie, tym większa konieczność ponoszenia dodatkowych nakładów finansowych na ich utrzymanie. Największe natężenie obecności obiektów zabytkowych w przeliczeniu na 1 km² powierzchni danej jednostki dotyczy sołectw: Juchnowiec Kościelny (7,66), Ignatki-Osiedle (5,03), i Księżyno – Kolonia (2,36). W 27 jednostkach nie występowały żadne obiekty zabytkowe.

Tabela 13. Podsumowanie wskaźników wg jednostek – sfera techniczna

Jednostka/ Wskaźniki	Liczba źródeł ogrzewania do wymiany (kotły klas 1 - 2) przypadająca na 100 budynków ogółem w 2023 r.	Liczba budynków wyszczepionych w instalację fotowoltaiczną w przeliczeniu na 100 budynków ogółem w 2023 r.	Odsetek budynków użyteczności publicznej z toaletą dostosowaną do potrzeb osób z niepełnosprawnościami w 2023 roku [%]	Liczba obiektów zabytkowych na km ² w 2023 r.
Baranki	7,56	1,33	0,00	0,00
Biele	8,19	0,58	0,00	0,00
Bogdanki	13,74	1,53	0,00	0,00
Brończany	14,41	4,37	100,00	0,00
Czerewki, Kożany	2,68	1,79	0,00	0,85
Dorożki	5,02	0,42	100,00	0,00
Hermanówka	12,18	1,28	100,00	0,15
Hołówki Duże	8,18	0,63	50,00	0,00
Hołówki Małe	13,13	0,00	0,00	0,00
Horodniany	14,42	3,37	100,00	0,00
Hryniewiczze	21,75	3,57	100,00	0,59
Ignatki	9,77	4,16	100,00	0,00
Ignatki-Osiedle	18,88	6,99	100,00	5,03
Izabelin	4,55	5,30	brak b.u.p.	0,00
Janowicze	10,37	0,61	0,00	0,00
Janowicze-Kolonia	7,69	1,28	brak b.u.p.	1,60
Juchnowiec Dolny, Juchnowiec Dolny- Kolonia	14,67	2,10	0,00	1,18
Juchnowiec Górny	27,52	1,83	100,00	0,00
Juchnowiec Kościelny	16,88	3,75	33,33	7,66
Kleosin	18,70	2,13	25,00	0,00
Klewinowo	7,67	1,53	100,00	0,10
Kolonia Kopłany	15,38	4,27	brak b.u.p.	0,00
Kopłany	10,50	0,50	100,00	0,41
Księżyno	18,56	1,98	66,67	0,00
Księżyno-Kolonia	8,77	1,75	brak b.u.p.	2,36
Lewickie	12,77	2,13	100,00	0,00

DIAGNOZA SŁUŻĄCA WYZNACZENIU OBSZARU ZDEGRADOWANEGO I OBSZARU REWITALIZACJI
Gminy Juchnowiec Kościelny

Jednostka/ Wskaźniki	Liczba źródeł ogrzewania do wymiany (kotły klas 1 - 2) przypadająca na 100 budynków ogółem w 2023 r.	Liczba budynków wyszczególnionych w instalację fotowoltaiczną w przeliczeniu na 100 budynków ogółem w 2023 r.	Odsetek budynków użyteczności publicznej z toaletą dostosowaną do potrzeb osób z niepełnosprawnościami w 2023 roku [%]	Liczba obiektów zabytkowych na km ² w 2023 r.
Lewickie-Kolonia	15,23	3,05	brak b.u.p.	1,09
Lewickie-Stacja	9,52	3,4	brak b.u.p.	0,00
Niewodnica Nargilewska	14,29	3,30	brak b.u.p.	0,00
Niewodnica Nargilewska- Kolonia	12,41	0,00	brak b.u.p.	0,35
Ogrodniczki	18,84	0,00	brak b.u.p.	0,00
Olmonty	7,01	3,72	100,00	0,00
Pańki	5,56	1,11	brak b.u.p.	0,00
Rostoły	4,78	1,20	100,00	0,00
Rumiejki	9,09	2,60	brak b.u.p.	0,00
Simuny	6,48	2,78	brak b.u.p.	0,00
Solniczki	8,77	3,80	brak b.u.p.	0,41
Stanisławowo	15,97	3,36	brak b.u.p.	0,00
Szerenosy	10,23	1,86	0,00	0,14
Śródlesie	22,22	5,98	brak b.u.p.	0,00
Tryczówka	1,92	1,44	0,00	0,64
Wojszki	2,92	0,34	100,00	0,16
Wólka	17,74	0,81	brak b.u.p.	0,00
Zajączki	39,34	0,00	brak b.u.p.	0,00
Zaleskie	12,50	0,00	brak b.u.p.	0,00
Złotniki	5,78	0,44	0,00	0,00
Gmina Juchnowiec Kościelny	11,88	2,28	51,35	0,27

Źródło: opracowanie własne na podstawie danych pozyskanych z Urzędu Gminy Juchnowiec Kościelny, PGE Dystrybucja S.A. Oddział Białystok, BDOT.

Sfera przestrzenno-funkcjonalna

Sfera przestrzenno-funkcjonalna stanowi czwarty pozaspołeczny obszar diagnostyczny, w którym należy poszukiwać zagadnień kryzysowych pozwalających na wyznaczenie obszaru zdegradowanego i obszaru rewitalizacji na terenie gminy. W zakres sfery wpisują się przede wszystkim kwestie wyposażenia w podstawową infrastrukturę komunalną, przekładającą się na jakość życia na danym terenie, dostępność do usług publicznych, w tym także dostępność przestrzeni publicznej i otoczenia obiektów publicznych dla osób ze szczególnymi potrzebami (osoby z niepełnosprawnością, osoby starsze i chore, rodzice z małymi dziećmi itd.). Na podstawie uzyskanych danych do analizy sfery przestrzenno-funkcjonalnej wykorzystano sześć wskaźników:

— Liczba przyłączy kanalizacyjnych na 100 budynków ogółem w 2023 roku

Zgodnie z danymi Banku Danych Lokalnych GUS odsetek mieszkańców gminy Juchnowiec Kościelny korzystających (wg stanu na 2022 r.) z sieci wodociągowej wyniósł 93,3%, a z sieci kanalizacyjnej 70,2%. Dostęp do sieci wodno - kanalizacyjnej stanowi jeden z czynników infrastrukturalnych przekładających się na jakość zamieszkiwania na danym obszarze, koszty utrzymania nieruchomości oraz stan środowiska naturalnego. Analizując sytuację poszczególnych jednostek analitycznych w ramach sfery funkcjonalno – przestrzennej, zdecydowano się na wykorzystanie wskaźnika odnoszącego się do sieci kanalizacyjnej z uwagi na jej niższą dostępność w gminie, a co za tym idzie większe wewnętrzne zróżnicowanie związane z dostępem do niej. Wykorzystany wskaźnik określa stopień skanalizowania budynków położonych w poszczególnych jednostkach referencyjnych gminy i obliczono go na podstawie danych pozyskanych z Urzędu Gminy Juchnowiec Kościelny w przeliczeniu na 100 liczby budynków w danej jednostce analitycznej zgodnie z danymi BDOT (obejmuje zarówno budynki mieszkalne jak i pozostałe). Na wyposażenie danego terenu w infrastrukturę kanalizacyjną wpływają różne czynniki związane m.in. z ukształtowaniem terenu czy gęstością zaludnienia, które przekładają się na wymaganą skalę potencjalnych inwestycji i ich racjonalność kosztową. Niezależnie od tego typu uwarunkowań brak dostępu do sieci kanalizacyjnej obniża komfort życia na danym obszarze oraz może mieć negatywny wpływ na stan środowiska. Spośród wszystkich analizowanych jednostek referencyjnych najwyższe wartości wskaźnika zidentyfikowano dla sołectw Śródlesie (99,15), Ignatki-Osiedle (90,21) i Kleosin (60,26), przy średniej dla gminy na poziomie 31,85. Brak dostępu do kanalizacji (zero przyłączy kanalizacyjnych) charakteryzuje 16 sołectw takich jak: Baranki, Bogdanki, Czerewki, Kożany, Dorożki, Hermanówka, Hołówki Duże, Hołówki Małe, Janowicze-Kolonia, Klewinowo, Lewickie, Lewickie-Kolonia, Niewodnica Nargilewska-Kolonia, Pańki, Tryczówka, Zajączki i Zaleskie.

— **Roczna liczba awarii sieci wodno-kanalizacyjnej na 100 mieszkańców w 2023 roku**

Kolejną, poza dostępem do infrastruktury komunalnej, kwestią istotną z perspektywy funkcjonalności i jakości przestrzennej miejsca jest jakość (rozumiana jako stan) dostępnej infrastruktury technicznej. O potrzebach modernizacyjnych czy wieku instalacji świadczyć może poziom awaryjności głównych sieci przesyłowych. W przypadku infrastruktury wodno – kanalizacyjnej poziom awaryjności (mierzony liczbą awarii sieci wodno-kanalizacyjnej na 100 mieszkańców w 2023 roku) wyniósł w gminie Juchnowiec Kościelny średnio 0,07. Najwyższą awaryjność odnotowano dla jednostek: Bogdanki (1,22), Wojszki (0,78), Juchnowiec Górny (0,63) i Juchnowiec Kościelny (0,42).

— **Roczna liczba awarii sieci elektroenergetycznej na 100 mieszkańców w 2023 roku**

Pod względem poziomu awaryjności sieci elektroenergetycznej dane PGE Dystrybucja S.A. Oddział Białystok wskazują, że średnią gminną na poziomie 4,35 przekracza aż 31 jednostek, z czego najgorsze wyniki notuje: Janowicze-Kolonia (45,28), Złotniki (34,19), Tryczówka (23,61) i Lewickie-Stacja (20,54).

— **Gęstość średnioważona przystanków w 2023 roku**

Wskaźnik dotyczący gęstości średnioważonej przystanków przedstawia dostępność infrastruktury punktowej transportu zbiorowego na terenie gminy Juchnowiec Kościelny na podstawie następujących źródeł danych: uchwały Nr LXXXIII/607/2023 Rady Powiatu Białostockiego z dnia 30 listopada 2023 r. zmieniającej uchwałę w sprawie określenia przystanków komunikacyjnych, których zarządzającym jest Powiat Białostocki oraz warunków i zasad korzystania z tych przystanków oraz uchwały nr LIV/853/2023 Sejmiku Województwa Podlaskiego z dnia 22 sierpnia 2023 r. zmieniającej uchwałę w sprawie określenia przystanków komunikacyjnych, których właścicielem jest Województwo Podlaskie oraz warunków i zasad korzystania z tych przystanków. Gęstość średnioważona przystanków (według Engla) została obliczona jako pierwiastek iloczynu liczby przystanków w przeliczeniu na powierzchnię danej jednostki (km²) oraz liczby przystanków w przeliczeniu na 10 000 mieszkańców. Niskie wartości wskaźnika można interpretować jako niską dostępność do usług komunikacji publicznej, co w konsekwencji wpływa na poziom wykluczenia komunikacyjnego, słabszy dostęp do usług, obiektów i przestrzeni publicznych. Wartość tego wskaźnika dla całej gminy wyniosła 9,47. Najkorzystniejsza sytuacja w tym zakresie charakteryzuje sołectwa Ogrodniczki, Zaleskie i Bogdanki. Najniższe wyniki – z uwagi na brak zidentyfikowanych na ich terenie przystanków - uzyskały natomiast jednostki: Ignatki – Osiedle (brak przystanku zlokalizowanego w granicach sołectwa), Kopłany, Śródlesie i Tryczówka.

— **Dostęp do usług społecznych - placówek opieki zdrowotnej w 2023 r.**

Jednym z istotnych elementów związanych z funkcjonalnością danego miejsca jest dostęp do podstawowych usług publicznych. W tym kontekście, biorąc pod uwagę ogólnopolskie trendy demograficzne i intensywne starzenie się społeczeństwa, usługi zdrowotne stanowią jedną z najważniejszych dla mieszkańców usług. Oczywistym jest, że rozwój sieci placówek opieki zdrowotnej ma naturalne ograniczenia związane z sytuowaniem tego typu obiektów w większych ośrodkach i niemożnością zapewnienia stacjonarnego świadczenia usług zdrowotnych w każdej miejscowości/sołectwie. Niemniej jednak w przypadku zidentyfikowania problemów związanych z niedostateczną dostępnością usług zdrowotnych, istnieje możliwość realizacji innego typu działań poprawiających sytuację w tym zakresie takich jak np. społeczna taksówka dla seniora/osoby chorej czy organizacja mobilnych programów profilaktycznych. W gminie Juchnowiec Kościelny placówki podstawowej opieki zdrowotnej zlokalizowane są w trzech jednostkach: Juchnowiec Górny, Kleosin i Księżyno tj. w północnej i środkowej części gminy. Pozostałe jednostki nie posiadają na swoim terenie placówek świadczących usługi zdrowotne.

— **Odsetek budynków użyteczności publicznej z wyznaczonymi miejscami parkingowymi dla osób z niepełnosprawnościami w 2023 r.**

Korzystanie z budynków użyteczności publicznej w gminie Juchnowiec Kościelny przez osoby ze szczególnymi potrzebami, głównie osoby z niepełnosprawnością, uwarunkowane jest często dostępnością dedykowanych tej grupie miejsc parkingowych w sąsiedztwie danej instytucji świadczącej usługi publiczne. Ma to tym większe znaczenie, że gmina Juchnowiec Kościelny jest gminą rozległą, gdzie powszechnym środkiem transportu jest transport indywidualny, a budynki użyteczności publicznej zlokalizowane są w 28 spośród 46 analizowanych jednostek, co tym bardziej wzmacnia znaczenie potrzeby dojazdu do nich m.in. z sołectw ościennych. Wartość analizowanego wskaźnika dla całej gminy wynosi 48,65%. Pośród 28 sołectw, w których funkcjonują budynki użyteczności publicznej, całkowicie pozbawiona miejsc parkingowych dedykowanych osobom z niepełnosprawnościami jest połowa – tj. 14 sołectw, które wskazano w poniższej tabeli.

Tabela 14. Podsumowanie wskaźników wg jednostek – sfera przestrzenno-funkcjonalna

Jednostka/ Wskaźniki	Liczba przyłączy kanalizacyjnych na 100 budynków ogółem	Roczna liczba awarii sieci wodno- kanalizacyjnej na 100 mieszkańców	Roczna liczba awarii sieci elektroenergetycznej na 100 mieszkańców	Gęstość średnioważona przystanków	Dostęp do usług społecznych - placówek opieki zdrowotnej	Odsetek budynków użyteczności publicznej z wyznaczonymi miejscami parkingowymi dla OzN (%)
Baranki	0,00	0,00	9,09	4,41	NIE	0,00
Biele	20,47	0,00	9,02	3,86	NIE	0,00
Bogdanki	0,00	1,22	7,32	38,59	NIE	0,00
Brończany	44,54	0,00	2,31	11,64	NIE	100,00
Czerewki, Kożany	0,00	0,00	6,94	15,36	NIE	0,00
Dorożki	0,00	0,00	13,60	14,39	NIE	100,00
Hermanówka	0,00	0,00	2,48	6,10	NIE	0,00
Hołówki Duże	0,00	0,00	8,97	11,77	NIE	50,00
Hołówki Małe	0,00	0,00	8,33	5,41	NIE	0,00
Horodniany	46,63	0,23	3,01	6,10	NIE	100,00
Hryniewicze	53,90	0,00	2,56	20,28	NIE	100,00
Ignatki	38,67	0,00	4,91	4,13	NIE	100,00
Ignatki-Osiedle	90,21	0,00	0,55	0,00	NIE	100,00
Izabelin	60,61	0,00	4,90	14,25	NIE	brak b.u.p.
Janowicze	23,17	0,00	2,86	3,70	NIE	0,00
Janowicze-Kolonia	0,00	0,00	45,28	50,22	NIE	brak b.u.p.
Juchnowiec Dolny, Juchnowiec Dolny-Kolonia	39,52	0,22	10,54	16,80	NIE	0,00

DIAGNOZA SŁUŻĄCA WYZNACZENIU OBSZARU ZDEGRADOWANEGO I OBSZARU REWITALIZACJI Gminy Juchnowiec Kościelny

Jednostka/ Wskaźniki	Liczba przyłączy kanalizacyjnych na 100 budynków ogółem	Roczna liczba awarii sieci wodno-kanalizacyjnej na 100 mieszkańców	Roczna liczba awarii sieci elektroenergetycznej na 100 mieszkańców	Gęstość średnioważona przystanków	Dostęp do usług społecznych - placówek opieki zdrowotnej	Odsetek budynków użyteczności publicznej z wyznaczonymi miejscami parkingowymi dla OzN (%)
Juchnowiec Górny	70,64	0,63	5,36	9,45	TAK	100,00
Juchnowiec Kościelny	51,25	0,42	4,60	23,87	NIE	33,33
Kleosin	60,26	0,07	0,92	5,67	TAK	100,00
Klewinowo	0,00	0,00	3,85	6,30	NIE	0,00
Kolonia Koplany	34,19	0,00	0,57	8,99	NIE	brak b.u.p.
Koplany	31,50	0,00	0,82	0,00	NIE	100,00
Księżyno	57,51	0,09	2,90	18,20	TAK	66,67
Księżyno-Kolonia	30,99	0,00	12,95	0,00	NIE	brak b.u.p.
Lewickie	0,00	0,20	2,04	25,07	NIE	0,00
Lewickie-Kolonia	0,00	0,00	6,02	3,55	NIE	brak b.u.p.
Lewickie-Stacja	19,05	0,00	20,54	20,32	NIE	brak b.u.p.
Niewodnica Nargilewska	58,24	0,00	2,56	35,18	NIE	brak b.u.p.
Niewodnica Nargilewska-Kolonia	0,00	0,00	11,81	3,51	NIE	brak b.u.p.
Ogrodniczki	23,19	0,00	5,13	127,71	NIE	brak b.u.p.
Olmonty	47,21	0,00	3,50	8,90	NIE	0,00
Pańki	0,00	0,00	6,06	64,23	NIE	brak b.u.p.
Rostoły	14,34	0,00	20,16	3,33	NIE	100,00
Rumiejki	23,38	0,00	4,57	7,99	NIE	brak b.u.p.

DIAGNOZA SŁUŻĄCA WYZNACZENIU OBSZARU ZDEGRADOWANEGO I OBSZARU REWITALIZACJI Gminy Juchnowiec Kościelny

Jednostka/ Wskaźniki	Liczba przyłączy kanalizacyjnych na 100 budynków ogółem	Roczna liczba awarii sieci wodno-kanalizacyjnej na 100 mieszkańców	Roczna liczba awarii sieci elektroenergetycznej na 100 mieszkańców	Gęstość średnioważona przystanków	Dostęp do usług społecznych - placówek opieki zdrowotnej	Odsetek budynków użyteczności publicznej z wyznaczonymi miejscami parkingowymi dla OzN (%)
Simuny	14,81	0,00	7,55	10,91	NIE	brak b.u.p.
Solniczki	40,64	0,00	4,73	11,92	NIE	brak b.u.p.
Stanisławowo	49,16	0,00	12,42	27,87	NIE	brak b.u.p.
Szerenosy	23,72	0,00	14,45	8,50	NIE	100,00
Śródlesie	99,15	0,00	3,99	0,00	NIE	brak b.u.p.
Tryczówka	0,00	0,00	23,61	0,00	NIE	0,00
Wojszki	15,46	0,78	14,84	17,67	NIE	0,00
Wólka	27,42	0,00	8,00	19,15	NIE	brak b.u.p.
Zajączki	0,00	0,00	8,57	14,80	NIE	brak b.u.p.
Zaleskie	0,00	0,00	7,69	51,02	NIE	brak b.u.p.
Złotniki	20,89	0,00	34,19	15,61	NIE	0,00
Gmina Juchnowiec Kościelny	31,85	0,07	4,35	9,47	TAK	48,65

Źródło: opracowanie własne na podstawie danych pozyskanych z Urzędu Gminy Juchnowiec Kościelny, Zakładu Gospodarki Komunalnej w Juchnowcu Kościelnym, PGE Dystrybucja S.A. Oddział Białystok, BDOT.

KROK 4. Analiza wskaźnikowa – budowa wskaźnika syntetycznego dla sfery społecznej

Kolejne etapy prac delimitacyjnych obejmowało podsumowanie wyników przeprowadzonej w pięciu sferach analizy wskaźnikowej. Dla każdej z wyznaczonych jednostek referencyjnych całościowej analizie poddano pakiet wykorzystanych w diagnozie wskaźników. W oparciu o otrzymane i pozyskane dane opracowano 17 wskaźników dla sfery społecznej i 18 wskaźników dla sfer pozaspołecznych (3 dla sfery gospodarczej, 4 dla sfery środowiskowej, 6 dla sfery przestrzenno – funkcjonalnej oraz 5 dla sfery technicznej).

W kontekście kluczowej dla decyzji o wyznaczeniu obszaru zdegradowanego sfery społecznej, zdecydowano się na zbudowanie wskaźnika syntetycznego, który pozwolił na zbiorczą ocenę natężenia kryzysu społecznego w poszczególnych jednostkach analitycznych. Wykorzystano w tym celu wskaźnik obliczony metodą Perkala, rekomendowaną w publikacji Ministerstwa Rozwoju i Technologii pt. „*Delimitacja krok po kroku. Metoda wyznaczenia obszaru zdegradowanego i obszaru rewitalizacji na potrzeby Gminnych Programów Rewitalizacji*”. Przyjęta metoda obliczania wskaźnika syntetycznego dla sfery społecznej metodą Perkala obejmuje trzy zasadnicze etapy.

Na etapie pierwszym każde ze zjawisk kryzysowych zostaje znormalizowane (wystandaryzowane celem zachowania porównywalności wskaźników) zgodnie ze wzorem:

$$t_{ij} = \frac{x_{ij} + \bar{x}_j}{s_j}$$

gdzie:

t_{ij} – wartość znormalizowanego wskaźnika j dla jednostki analitycznej i ,

x_{ij} – wartość wskaźnika j dla jednostki analitycznej i ,

\bar{x}_j – średnia arytmetyczna wskaźnika j ,

s_j – odchylenie standardowe wskaźnika j .

Drugim etapem budowania wskaźnika syntetycznego jest określenie, czy dany wskaźnik (już znormalizowany) jest stymulantą (wysokie wartości wskaźnika oznaczają, że dane zjawisko jest pozytywne), czy destymulantą (wysokie wartości wskaźnika oznaczają, że dane zjawisko jest negatywne). W przypadku destymulant otrzymane w wyniku normalizacji wartości pozostawia się bez zmian, natomiast uzyskane wartości dla stymulant należy przekształcić według wzoru:

$$z_{ij} = x_{ij} * (-1)$$

gdzie:

z_{ij} – wartość wskaźnika (stymulanty) po przekształceniu,

x_{ij} – wartość wskaźnika j dla jednostki analitycznej i .

W poniższej tabeli przedstawiono wartości cząstkowych wskaźników społeczny po procesie normalizacji.

Tabela 15. Wskaźniki sfery społecznej po procesie normalizacji

Jednostka/ Wskaźniki	Zmiana liczby ludności w latach 2018-2023	Odsetek osób powyżej 60 r.ż.	Saldo migracji na 1000 mieszkańców	Odsetek bezrobotnych mieszkańców	Udział osób korzystających z pomocy społecznej z tytułu bezrobocia	Odsetek osób korzystających z pomocy społecznej	Udział osób korzystających z pomocy społecznej z tytułu ubóstwa	Udział osób korzystających z pomocy społecznej z tytułu niepełnosprawności	Udział osób korzystających z pomocy społecznej z tytułu długotrwałej lub ciężkiej choroby	Osoby powyżej 60 r.ż. korzystające z pomocy społecznej przypadające na 100 mieszkańców powyżej 60 r.ż.
Baranki	1,03	1,02	0,38	-0,68	-0,64	-0,27	0,67	0,84	1,45	0,15
Biele	1,19	0,15	0,96	0,15	4,07	-0,63	2,25	2,60	1,45	-0,71
Bogdanki	1,20	0,13	-0,20	-1,38	-0,64	-0,53	2,25	-0,91	1,45	0,62
Brończany	-0,54	-0,52	-0,24	1,30	0,08	0,09	0,07	-0,37	-0,31	0,22
Czerewki, Kożany	0,44	3,70	-1,27	-0,95	1,25	0,89	0,04	1,55	-0,26	0,93
Dorożki	0,71	0,22	1,33	-0,39	-0,64	-0,04	-0,12	-0,03	-0,69	0,12
Hermanówka	-0,15	-0,01	-0,51	0,16	-0,25	1,02	-0,12	-0,61	-0,69	-0,71
Hołówki Duże	0,48	0,29	1,29	2,60	-0,64	-0,20	0,67	1,72	1,45	0,59
Hołówki Małe	0,18	-0,63	0,63	0,56	-0,64	-0,84	-0,91	-0,91	-1,41	-0,71
Horodniany	-2,80	-0,40	-3,09	0,34	0,93	-0,66	-0,91	-0,91	-0,45	-0,71
Hryniewicze	-0,06	-0,46	-0,88	-0,64	-0,64	-0,16	-0,91	-0,03	-1,05	-0,45
Ignatki	-2,05	-1,00	-0,95	0,10	-0,64	-0,56	-0,12	-0,03	0,38	-0,36
Ignatki-Osiedle	0,45	-0,94	0,58	-0,61	0,65	-0,27	-0,81	0,05	-0,02	0,74
Izabelin	-2,06	-0,85	-1,02	-0,16	-0,64	-0,71	-0,91	-0,91	1,45	-0,71
Janowicze	0,14	-0,75	-1,49	-0,49	0,30	0,05	0,36	0,49	1,45	3,48
Janowicze-Kolonia	0,64	0,10	1,28	2,13	-0,64	1,04	-0,12	-0,03	-0,69	-0,71

DIAGNOZA SŁUŻĄCA WYZNACZENIU OBSZARU ZDEGRADOWANEGO I OBSZARU REWITALIZACJI Gminy Juchnowiec Kościelny

Jednostka/ Wskaźniki	Zmiana liczby ludności w latach 2018-2023	Odsetek osób powyżej 60 r.ż.	Saldo migracji na 1000 mieszkańców	Odsetek bezrobotnych mieszkańców	Udział osób korzystających z pomocy społecznej z tytułu bezrobocia	Odsetek osób korzystających z pomocy społecznej	Udział osób korzystających z pomocy społecznej z tytułu ubóstwa	Udział osób korzystających z pomocy społecznej z tytułu niepełnosprawności	Udział osób korzystających z pomocy społecznej z tytułu długotrwałej lub ciężkiej choroby	Osoby powyżej 60 r.ż. korzystające z pomocy społecznej przypadające na 100 mieszkańców powyżej 60 r.ż.
Juchnowiec Dolny, Juchnowiec Dolny-Kolonia	0,35	-0,58	0,54	0,57	-0,14	0,72	0,00	0,47	-0,08	1,19
Juchnowiec Górny	0,89	-0,20	1,28	-0,01	-0,19	0,81	-0,15	-0,07	-0,59	0,94
Juchnowiec Kościelny	-0,40	-0,31	-0,42	0,70	-0,64	-0,73	2,25	-0,91	1,45	-0,13
Kleosin	0,59	-0,30	0,74	0,12	-0,14	-0,11	-0,12	0,09	-0,18	0,05
Klewinowo	0,48	-0,18	1,09	0,21	0,42	2,45	-0,80	0,00	-0,02	2,05
Kolonia Kopłany	0,11	-0,86	0,79	1,09	0,65	0,72	-0,04	-0,27	-0,63	1,73
Kopłany	0,16	-0,43	-0,60	2,20	0,41	1,00	-0,55	0,26	-0,61	-0,71
Księżyno	-0,50	-0,51	0,12	0,63	0,66	-0,22	1,16	-0,54	-0,72	-0,17
Księżyno-Kolonia	-0,81	-0,83	-1,10	0,55	0,93	-0,06	0,15	0,26	0,02	0,37
Lewickie	-0,59	-0,53	-0,06	0,14	-0,05	-0,43	0,28	0,41	-0,33	0,29
Lewickie-Kolonia	-0,97	-0,21	-0,50	0,06	-0,28	0,66	0,07	0,44	0,13	1,12
Lewickie-Stacja	-0,25	-0,66	-0,65	-0,04	-0,64	-0,70	-0,91	-0,91	1,45	-0,71
Niewodnica Nargilewska	-0,84	-0,34	-0,23	-0,85	0,54	0,01	0,67	-0,91	-0,69	-0,71
Niewodnica Nargilewska-Kolonia	0,44	-0,89	0,88	-0,52	-0,64	1,06	-0,91	0,05	-0,11	2,37
Ogrodniczki	1,24	-0,05	-0,23	0,21	-0,64	-0,84	-0,91	-0,91	-1,41	-0,71

DIAGNOZA SŁUŻĄCA WYZNACZENIU OBSZARU ZDEGRADOWANEGO I OBSZARU REWITALIZACJI Gminy Juchnowiec Kościelny

Jednostka/ Wskaźniki	Zmiana liczby ludności w latach 2018-2023	Odsetek osób powyżej 60 r.ż.	Saldo migracji na 1000 mieszkańców	Odsetek bezrobotnych mieszkańców	Udział osób korzystających z pomocy społecznej z tytułu bezrobocia	Odsetek osób korzystających z pomocy społecznej	Udział osób korzystających z pomocy społecznej z tytułu ubóstwa	Udział osób korzystających z pomocy społecznej z tytułu niepełnosprawności	Udział osób korzystających z pomocy społecznej z tytułu długotrwałej lub ciężkiej choroby	Osoby powyżej 60 r.ż. korzystające z pomocy społecznej przypadające na 100 mieszkańców powyżej 60 r.ż.
Olmonty	-1,72	-0,86	-1,05	-0,21	2,38	-0,28	-0,02	-0,21	-0,26	-0,71
Pańki	-1,44	1,99	1,10	0,50	-0,64	-0,84	-0,91	-0,91	-1,41	-0,71
Rostoły	0,60	-0,13	0,93	0,06	-0,64	-0,64	-0,91	-0,91	1,45	0,26
Rumiejki	-0,02	-0,42	0,24	-0,67	-0,17	0,58	0,67	-0,56	-0,83	-0,71
Simuny	0,27	-0,04	-0,29	-1,38	-0,64	0,57	2,25	-0,91	-1,41	-0,71
Solniczki	-0,50	-0,56	-0,49	-0,85	1,72	-0,73	2,25	2,60	1,45	-0,71
Stanisławowo	-0,90	-0,43	-1,56	0,24	1,72	-0,67	-0,91	0,84	0,02	-0,71
Szerenosy	0,07	-0,53	1,20	-1,02	0,71	0,17	0,45	0,09	0,23	-0,71
Śródlesie	0,19	-0,26	0,77	-0,97	-0,64	-0,51	-0,91	-0,91	0,02	-0,71
Tryczówka	1,64	0,83	1,70	1,21	0,03	1,58	-0,91	-0,41	0,23	2,67
Wojszki	1,66	1,29	0,94	-0,90	-0,64	-0,64	-0,91	2,60	1,45	-0,17
Wólka	-0,09	-0,23	-1,05	-0,14	-0,64	-0,84	-0,91	-0,91	-1,41	-0,71
Zajączki	1,10	0,91	-0,30	-1,38	-0,64	-0,84	-0,91	-0,91	-1,41	-0,71
Zaleskie	0,88	3,32	0,38	3,40	-0,64	4,90	-0,91	-0,91	-1,41	-0,71
Złotniki	-0,17	-0,02	0,38	-0,85	-0,64	-0,41	0,67	0,84	0,02	-0,71

DIAGNOZA SŁUŻĄCA WYZNACZENIU OBSZARU ZDEGRADOWANEGO I OBSZARU REWITALIZACJI Gminy Juchnowiec Kościelny

Jednostka/ Wskaźniki	Liczba popełnionych wykroczeń, przestępstw na 100 mieszkańców	Liczba interwencji dot. przemocy domowej na 100 mieszkańców	Liczba rodzin objętych procedurą Niebieskiej Karty na 100 mieszkańców	Średni wynik egzaminu ośmioklasisty w roku 2023	Odsetek dzieci ze specjalnymi potrzebami edukacyjnymi w szkołach podstawowych	Frekwencja wyborcza w wyborach parlamentarnych 2023	Liczba stowarzyszeń na 100 mieszkańców
Baranki	-0,69	-0,83	-0,72	0,48	-0,93	1,51	0,65
Biele	-0,09	0,11	-0,72	0,48	-0,16	-0,06	0,65
Bogdanki	-0,69	0,57	-0,72	0,48	0,29	1,51	0,65
Brończany	-0,48	-0,17	-0,72	0,48	0,49	-0,87	0,01
Czerewki, Kożany	0,84	-0,83	-0,72	0,48	-0,93	1,51	0,65
Dorożki	-0,69	-0,83	1,05	0,48	1,69	1,51	-1,11
Hermanówka	5,26	-0,83	-0,72	0,48	0,13	-0,93	-3,45
Hołówki Duże	1,20	-0,09	-0,72	0,48	1,91	-0,05	-0,76
Hołówki Małe	0,07	3,96	-0,72	0,48	1,91	-0,05	0,65
Horodniany	-0,69	-0,57	-0,72	-1,90	-0,46	-1,52	0,14
Hryniewicze	-0,19	1,14	0,42	-1,90	-0,22	-1,24	0,65
Ignatki	0,03	-0,35	1,45	1,05	-0,93	-0,53	0,34
Ignatki-Osiedle	-0,29	-0,12	-0,72	-1,90	-0,56	-0,90	-0,42
Izabelin	-0,33	-0,27	0,37	-1,90	-0,93	-1,33	0,65
Janowicze	0,36	-0,01	0,86	0,48	0,77	-0,06	0,65
Janowicze-Kolonia	0,70	-0,83	-0,72	0,48	0,29	-0,06	0,65
Juchnowiec Dolny, Juchnowiec Dolny-Kolonia	-0,69	-0,06	-0,72	0,48	0,04	-0,05	0,15
Juchnowiec Górny	-0,46	-0,47	0,68	0,48	2,13	-0,05	-0,74

DIAGNOZA SŁUŻĄCA WYZNACZENIU OBSZARU ZDEGRADOWANEGO I OBSZARU REWITALIZACJI Gminy Juchnowiec Kościelny

Jednostka/ Wskaźniki	Liczba popełnionych wykroczeń, przestępstw na 100 mieszkańców	Liczba interwencji dot. przemocy domowej na 100 mieszkańców	Liczba rodzin objętych procedurą Niebieskiej Karty na 100 mieszkańców	Średni wynik egzaminu ośmioklasisty w roku 2023	Odsetek dzieci ze specjalnymi potrzebami edukacyjnymi w szkołach podstawowych	Frekwencja wyborcza w wyborach parlamentarnych 2023	Liczba stowarzyszeń na 100 mieszkańców
Juchnowiec Kościelny	0,85	1,09	2,06	0,48	0,67	-0,06	-1,19
Kleosin	-0,19	0,40	0,44	-1,90	-0,67	0,00	0,60
Klewinowo	0,25	0,15	-0,72	0,48	2,79	1,51	0,65
Kolonia Koplany	0,56	0,48	0,54	1,05	-0,93	-0,53	-0,60
Koplany	0,22	-0,83	-0,72	0,48	-0,93	-0,53	-1,16
Księżyno	0,31	0,54	0,22	1,05	-0,78	-1,24	-0,29
Księżyno-Kolonia	-0,31	0,96	0,43	1,05	-0,59	-0,53	-0,49
Lewickie	-0,69	-0,83	0,64	0,48	-0,08	-0,67	-0,25
Lewickie-Kolonia	-0,69	-0,30	0,31	0,48	-0,93	-0,67	0,65
Lewickie-Stacja	0,10	-0,83	-0,72	0,48	-0,40	-0,06	0,65
Niewodnica Nargilewska	-0,06	0,15	1,17	0,48	-0,93	-0,93	0,65
Niewodnica Nargilewska-Kolonia	-0,18	-0,83	3,89	0,48	1,91	-0,93	0,65
Ogrodniczki	0,25	0,64	-0,72	0,48	0,49	-0,06	0,65
Olmonty	-0,10	0,20	0,08	-1,90	-0,93	-1,33	0,05
Pańki	-0,69	-0,83	-0,72	0,48	-0,93	1,51	0,65
Rostoły	0,45	0,95	1,00	0,48	2,11	1,51	-1,06
Rumiejki	-0,27	0,48	0,55	0,48	0,02	-0,06	-1,86
Simuny	0,00	0,25	-0,72	0,48	0,02	-0,05	0,65

DIAGNOZA SŁUŻĄCA WYZNACZENIU OBSZARU ZDEGRADOWANEGO I OBSZARU REWITALIZACJI Gminy Juchnowiec Kościelny

Jednostka/ Wskaźniki	Liczba popełnionych wykroczeń, przestępstw na 100 mieszkańców	Liczba interwencji dot. przemocy domowej na 100 mieszkańców	Liczba rodzin objętych procedurą Niebieskiej Karty na 100 mieszkańców	Średni wynik egzaminu ośmioklasisty w roku 2023	Odsetek dzieci ze specjalnymi potrzebami edukacyjnymi w szkołach podstawowych	Frekwencja wyborcza w wyborach parlamentarnych 2023	Liczba stowarzyszeń na 100 mieszkańców
Solniczki	0,42	-0,83	-0,72	-1,90	0,02	-0,93	0,65
Stanisławowo	-0,45	-0,46	0,73	-1,90	-0,93	-0,93	0,65
Szerenosy	-0,27	0,50	-0,72	0,48	-0,93	-0,05	-0,62
Śródlesie	-0,20	-0,07	-0,72	-1,90	-0,52	-1,52	0,65
Tryczówka	-0,69	-0,83	-0,72	0,48	-0,93	1,51	0,65
Wojszki	-0,12	0,07	-0,72	0,48	-0,93	1,51	-1,07
Wólka	-0,69	-0,83	-0,72	0,48	1,91	-0,06	0,65
Zajączki	-0,69	-0,83	-0,72	0,48	-0,93	1,51	0,65
Zaleskie	-0,69	-0,83	-0,72	0,48	-0,93	1,51	0,65
Złotniki	1,83	3,10	1,17	0,48	-0,08	1,51	-3,11

Źródło: opracowanie własne

Ostatni etap prac nad wskaźnikiem syntetycznym obejmuje obliczenie końcowej wartości wskaźnika syntetycznego dla każdej z jednostek analitycznych. Wskaźnik syntetyczny stanowi sumę wszystkich znormalizowanych wskaźników cząstkowych odzwierciedlających negatywne zjawiska w sferze społecznej. Wartość wskaźnika syntetycznego wskazuje czy dana jednostka znajduje się w stanie kryzysowym biorąc pod uwagę specyfikę gminy, w tym rozkład wyników uzyskanych we wszystkich analizowanych jednostkach. Im wyższa wartość wskaźnika syntetycznego, tym większe natężenie kryzysu w danym miejscu. Wskaźnik syntetyczny dla zjawisk społecznych oblicza się za pomocą wzoru:

$$P_i = \frac{1}{n} \sum_{i=1}^n t_{ij}$$

gdzie:

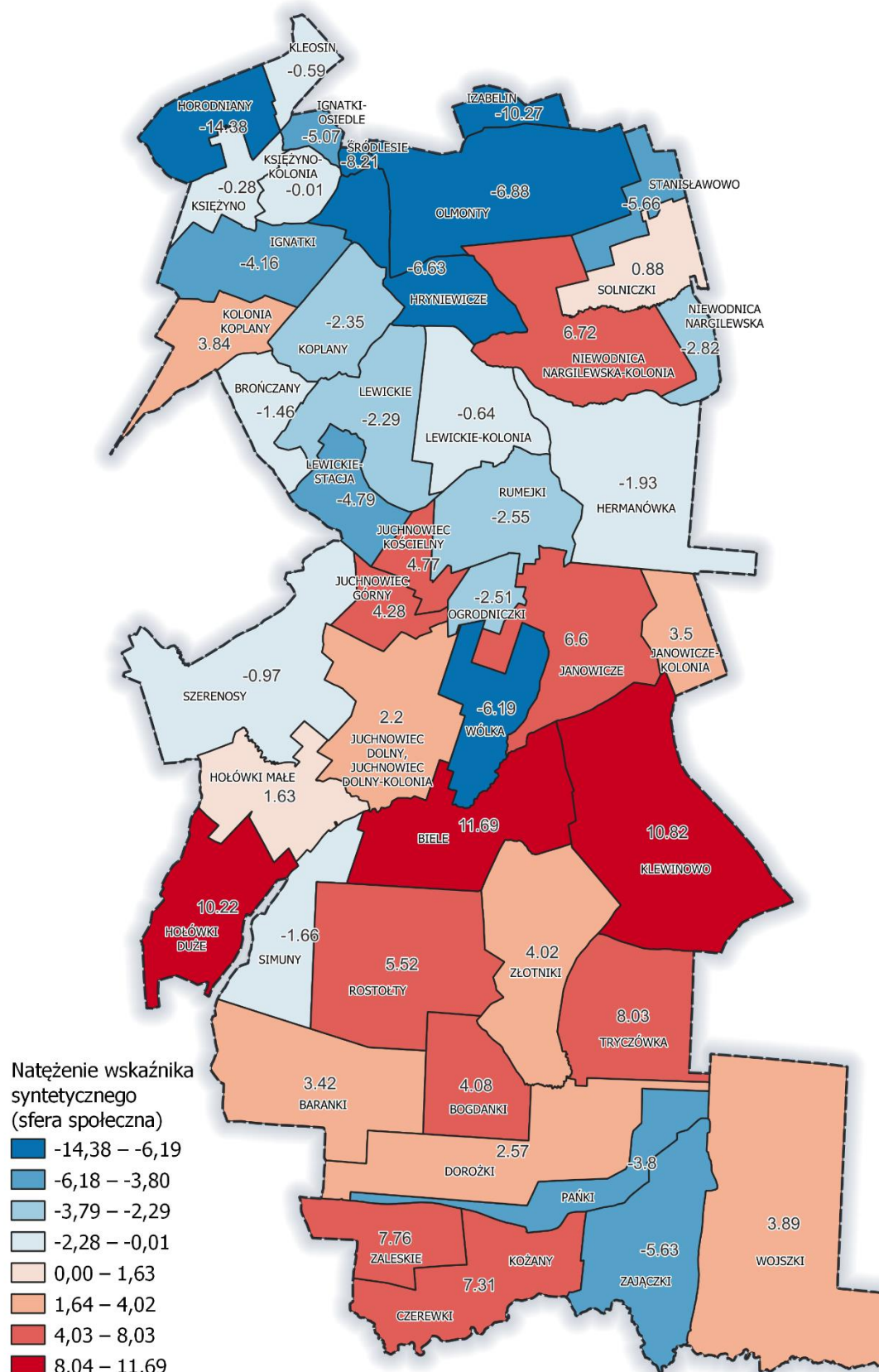
Pi – syntetyczny wskaźnik negatywnych zjawisk,

n – liczba wskaźników (cech),

t_{ij} – wartość wskaźnika j dla jednostki analitycznej.

Jeżeli wartość wskaźnika syntetycznego jest dodatnia świadczy to o występowaniu kryzysu w sferze społecznej w danej jednostce, podczas gdy wartość ujemna wskazuje na pozytywny obraz zjawisk społecznych (w stosunku do przeciętnej sytuacji gminie). Poniżej przedstawiono wartość wskaźnika syntetycznego dla sfery społecznej (uzyskaną zgodnie z powyższą procedurą) dla poszczególnych jednostek referencyjnych wyznaczonych w gminie Juchnowiec Kościelny.

Rysunek 3. Wskaźnik syntetyczny – sfera społeczna



Źródło: opracowanie własne.

Tabela 16. Wskaźnik syntetyczny – sfera społeczna

Jednostka referencyjna	Wskaźnik syntetyczny sfery społecznej
Biele	11,69
Klewinowo	10,82
Hołówki Duże	10,22
Tryczówka	8,03
Zaleskie	7,76
Czerewki, Kożany	7,31
Niewodnica Nargilewska-Kolonia	6,72
Janowicze	6,60
Rostołty	5,52
Juchnowiec Kościelny	4,77
Juchnowiec Górny	4,28
Bogdanki	4,08
Złotniki	4,02
Wojszki	3,89
Kolonia Koplany	3,84
Janowicze-Kolonia	3,50
Baranki	3,42
Dorożki	2,57
Juchnowiec Dolny, Juchnowiec Dolny-Kolonia	2,20
Hołówki Małe	1,63
Solniczki	0,88
Księżyno-Kolonia	-0,01
Księżyno	-0,28
Kleosin	-0,59
Lewickie-Kolonia	-0,64
Szerenosy	-0,97
Brończany	-1,46
Simuny	-1,66
Hermanówka	-1,93
Lewickie	-2,29
Koplany	-2,35
Ogrodniczki	-2,51
Rumiejki	-2,55
Niewodnica Nargilewska	-2,82
Pańki	-3,80
Ignatki	-4,16
Lewickie-Stacja	-4,79
Ignatki-Osiedle	-5,07
Zajączki	-5,63
Stanisławowo	-5,66
Wólka	-6,19
Hryniewiczze	-6,63

Olmonty	-6,88
Śródlesie	-8,21
Izabelin	-10,27
Horodniany	-14,38

Źródło: opracowanie własne.

Zgodnie z otrzymanymi wynikami analizy statystycznej wskaźnik syntetyczny przyjął wartości dodatnie – wskazujące na występowanie kryzysu społecznego – w następujących 21 sołectwach gminy Juchnowiec Kościelny: Biele, Klewinowo, Hołówki Duże, Tryczówka, Zaleskie, Czerewki, Kożany, Niewodnica Nargilewska-Kolonia, Janowicze, Rostoły, Juchnowiec Kościelny, Juchnowiec Górny, Bogdanki, Złotniki, Wojszki, Kolonia Koplany, Janowicze-Kolonia, Baranki, Dorożki, Juchnowiec Dolny, Juchnowiec Dolny-Kolonia, Hołówki Małe, Solniczki.

KROK 5. Analiza wskaźnikowa – podsumowanie wyników analizy dla sfer pozaspołecznych

W procedurze delimitacji oprócz określenia natężenia negatywnych zjawisk w sferze społecznej, konieczne jest również zweryfikowanie występowania kryzysu w przynajmniej jednej z pozostałych sfer: gospodarczej, środowiskowej, przestrzenno-funkcjonalnej i technicznej. Tylko bowiem obecność kryzysu w sferze społecznej, w połączeniu z występowaniem kryzysu w przynajmniej jednej z ww. sfer pozaspołecznych, umożliwia określenie danej części gminy jako obszaru zdegradowanego. Warto jednak zaznaczyć, że to zawsze sfera społeczna stanowi w tym zakresie przesłankę podstawową, a sfery pozaspołeczne stanowią w tym przypadku kolejną, niezbędną, aczkolwiek uzupełniającą przesłankę.

Sfery gospodarcza, środowiskowa, techniczna i przestrzenno-funkcjonalna zdiagnozowane zostały z wykorzystaniem zarówno danych ilościowych, jak i jakościowych opisanych w Kroku 3 (rozdziale 3). Każdy ze wskaźników poddano obiektywnej ocenie, aby wskazać, czy sprzyja on rozwojowi czy wpływa na pogłębianie się kryzysu na danym obszarze. Natężenie zjawisk kryzysowych w sferach pozaspołecznych zostało obliczone poprzez przypisanie każdemu ze wskaźników (w ramach poszczególnych sfer) punktów - odnosząc uzyskaną wartość do średniej wartości wskaźnika dla gminy. W przypadku wartości wskaźnika wskazującej na sytuację mniej korzystną niż średnia dla gminy nadano jednostce 1 punkt, w przypadku sytuacji korzystniejszej niż średnia gminna było to 0 punktów. W przypadku wskaźników jakościowych ocenianych jako TAK/NIE 1 punkt nadano jednostkom, w których odpowiedź wskazywała na destymulantę rozwojową (np. w przypadku wskaźnika: Ekstremalne zagrożenie suszą rolniczą punktowaną destymulantą była odpowiedź TAK).

Uzyskaną w ten sposób przez poszczególne jednostki łączną liczbę punktów w danej sferze interpretuje się jako syntetyczną ocenę natężenia kryzysu w danej sferze. W poszczególnych sferach maksymalna, łączna liczba punktów wynosiła:

- dla sfery gospodarczej 3 punkty (3 analizowane wskaźniki);
- dla sfery środowiskowej 4 punkty (4 analizowane wskaźniki);
- dla sfery technicznej 4 punkty (4 analizowane wskaźniki);
- dla sfery funkcjonalno – przestrzennej 6 punktów (6 analizowanych wskaźników).

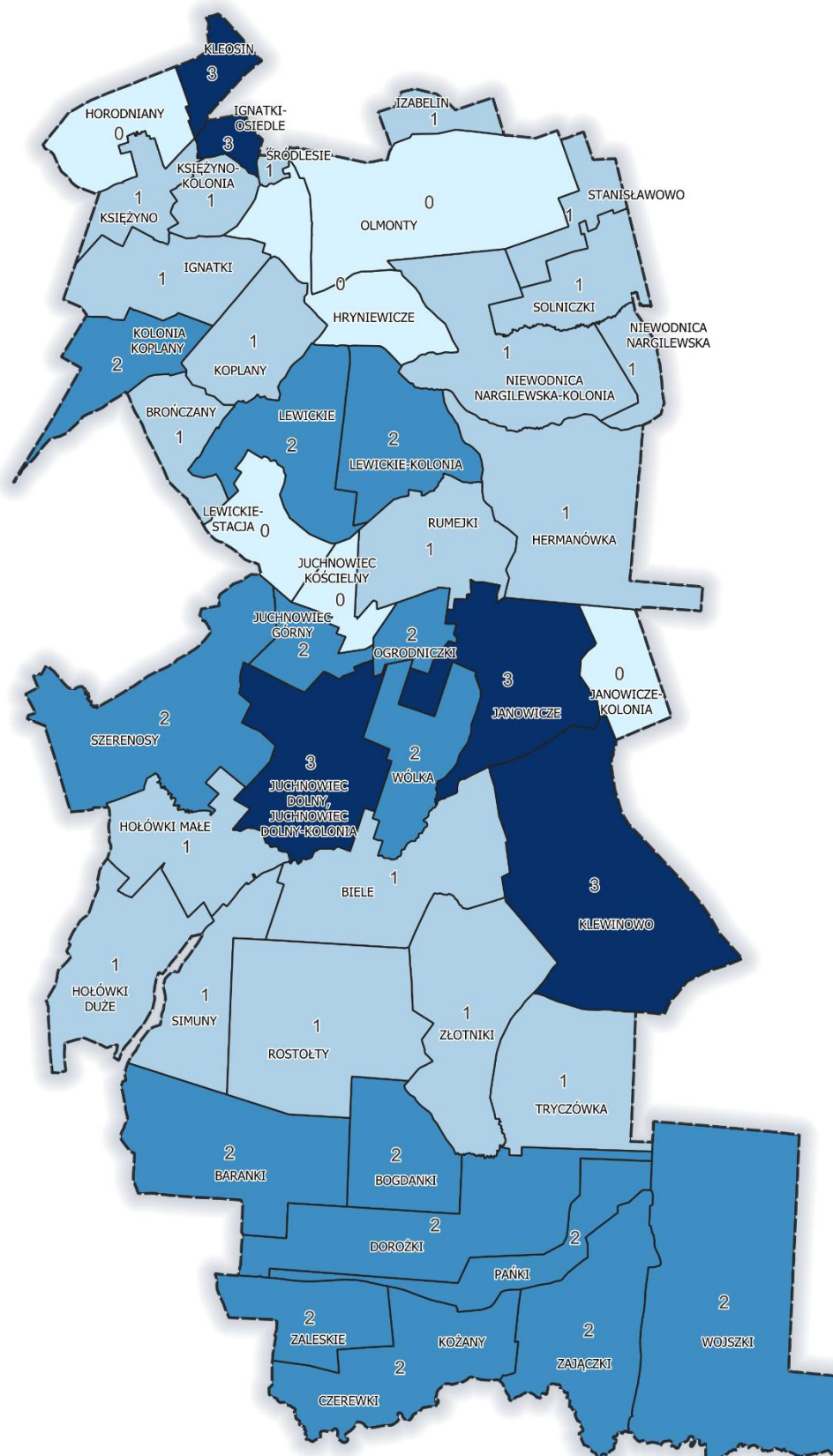
Przyjęto, iż o wysokim natężeniu zjawisk kryzysowych w danej sferze świadczy uzyskana przez jednostkę liczba punktów równa lub wyższa niż 50% maksymalnej, łącznej liczby punktów dla danej sfery. Tym samym wysokie natężenie zjawisk kryzysowych wymagało uzyskania:

- dla sfery gospodarczej minimum 2 punktów (na 3 możliwe do uzyskania);
- dla sfery środowiskowej minimum 2 punktów (na 4 możliwe do uzyskania);

- dla sfery technicznej minimum 2 punktów (na 4 możliwe do uzyskania);
- dla sfery funkcjonalno – przestrzennej minimum 3 punkty (na 6 możliwych do uzyskania).

Wartości punktowe uzyskane przez wszystkie jednostki analityczne w ramach czterech analizowanych sfer pozaspołecznych przedstawiają poniższe mapy.

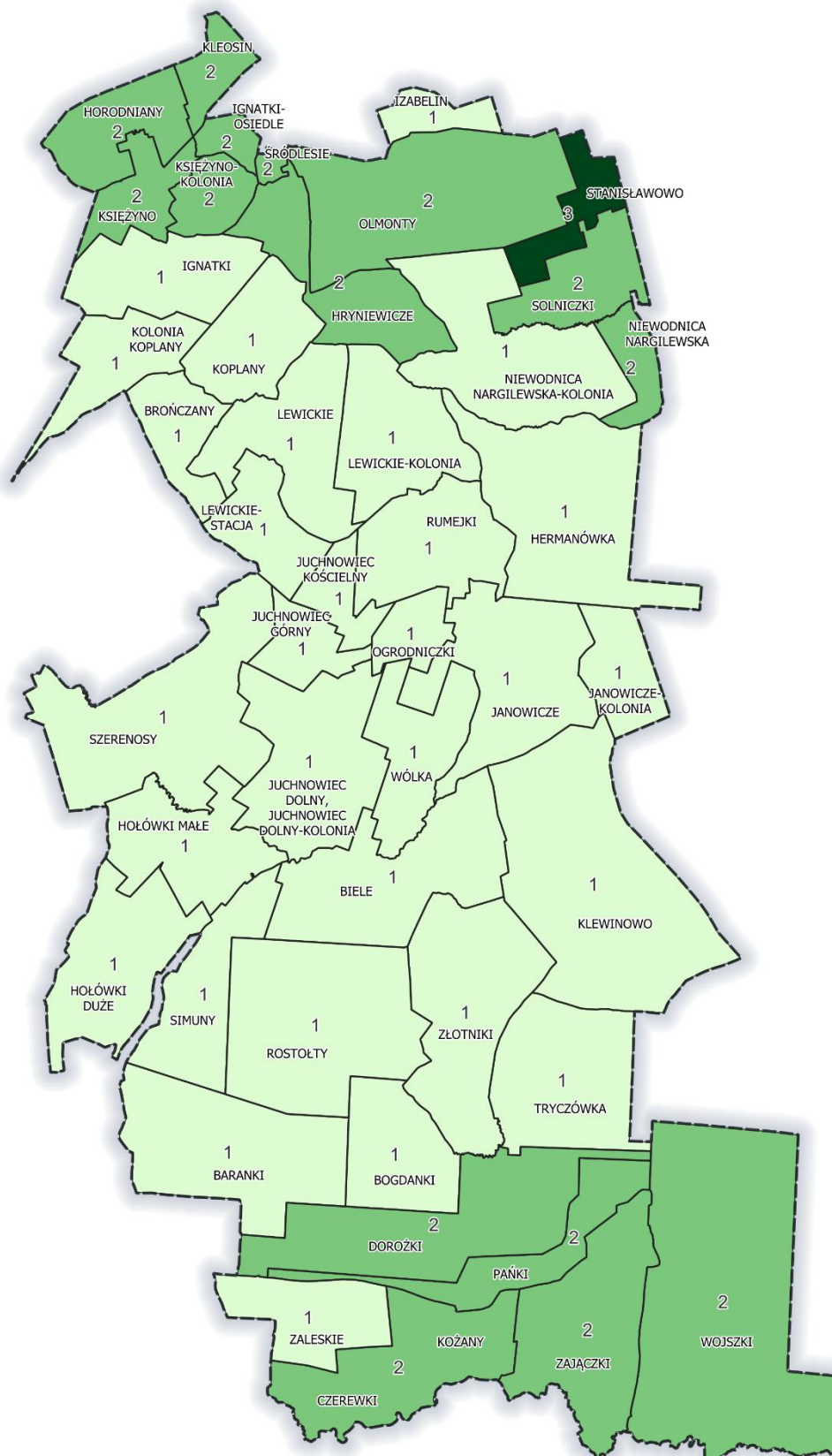
Rysunek 4. Syntetyczna ocena kryzysu w sferze gospodarczej



Źródło: opracowanie własne.

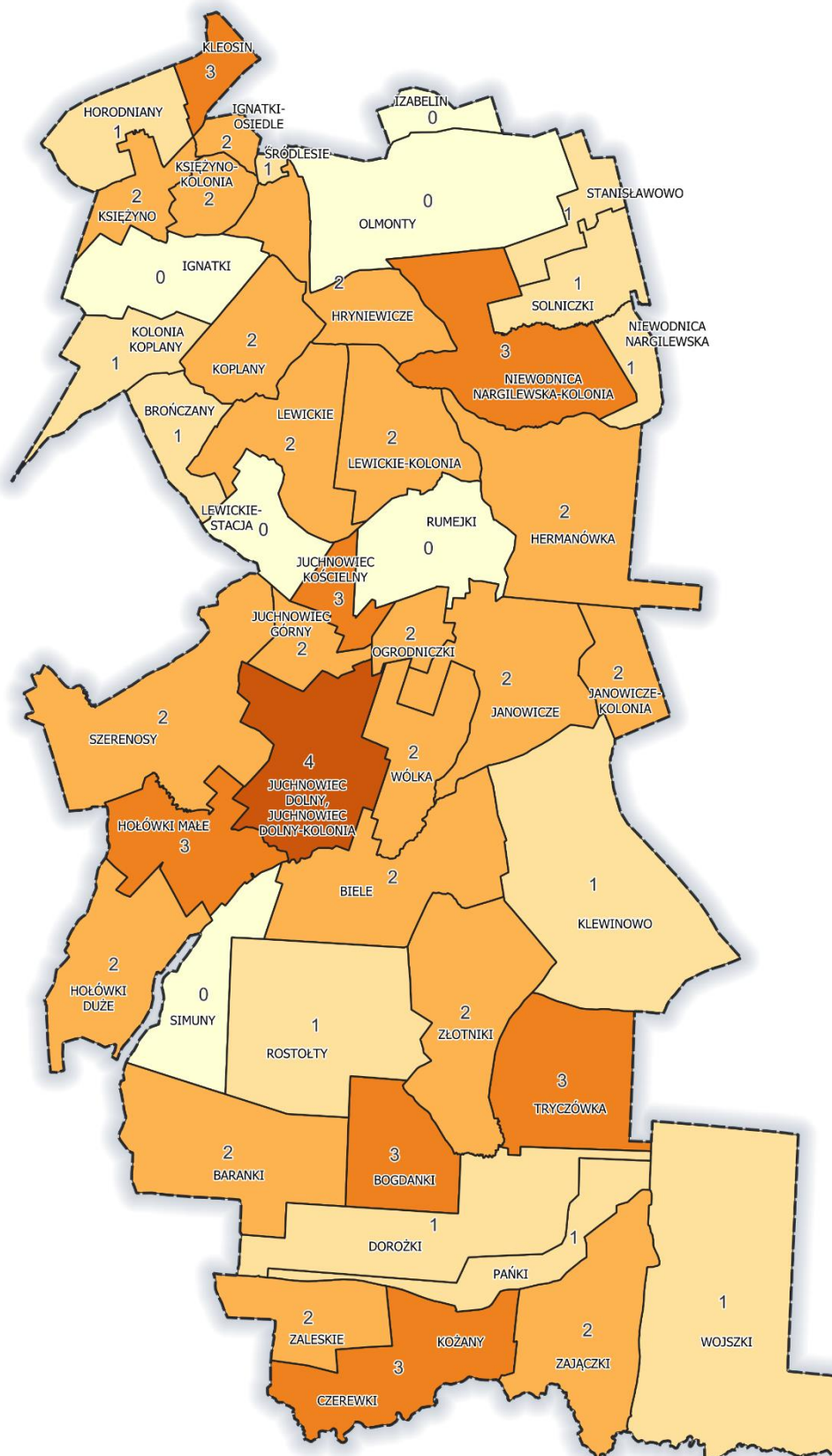
W ramach sfery gospodarczej przeanalizowano trzy wskaźniki cząstkowe. Wysokie natężenie zjawisk kryzysowych w tej sferze (minimum 2 punkty na 3 możliwe do uzyskania) zidentyfikowano w sołectwach: Baranki, Bogdanki, Czerewki, Kożany, Dorożki, Ignatki – Osiedle, Janowicze, Juchnowiec Dolny, Juchnowiec Dolny-Kolonia, Juchnowiec Górny, Kleosin, Klewinowo, Kolonia Koplany, Lewickie, Lewickie-Kolonia, Ogrodniczki, Pańki, Szeronosy, Wojszki, Wólka, Zajączki, Zaleskie.

Rysunek 5. Syntetyczna ocena kryzysu w sferze środowiskowej



Źródło: opracowanie własne.

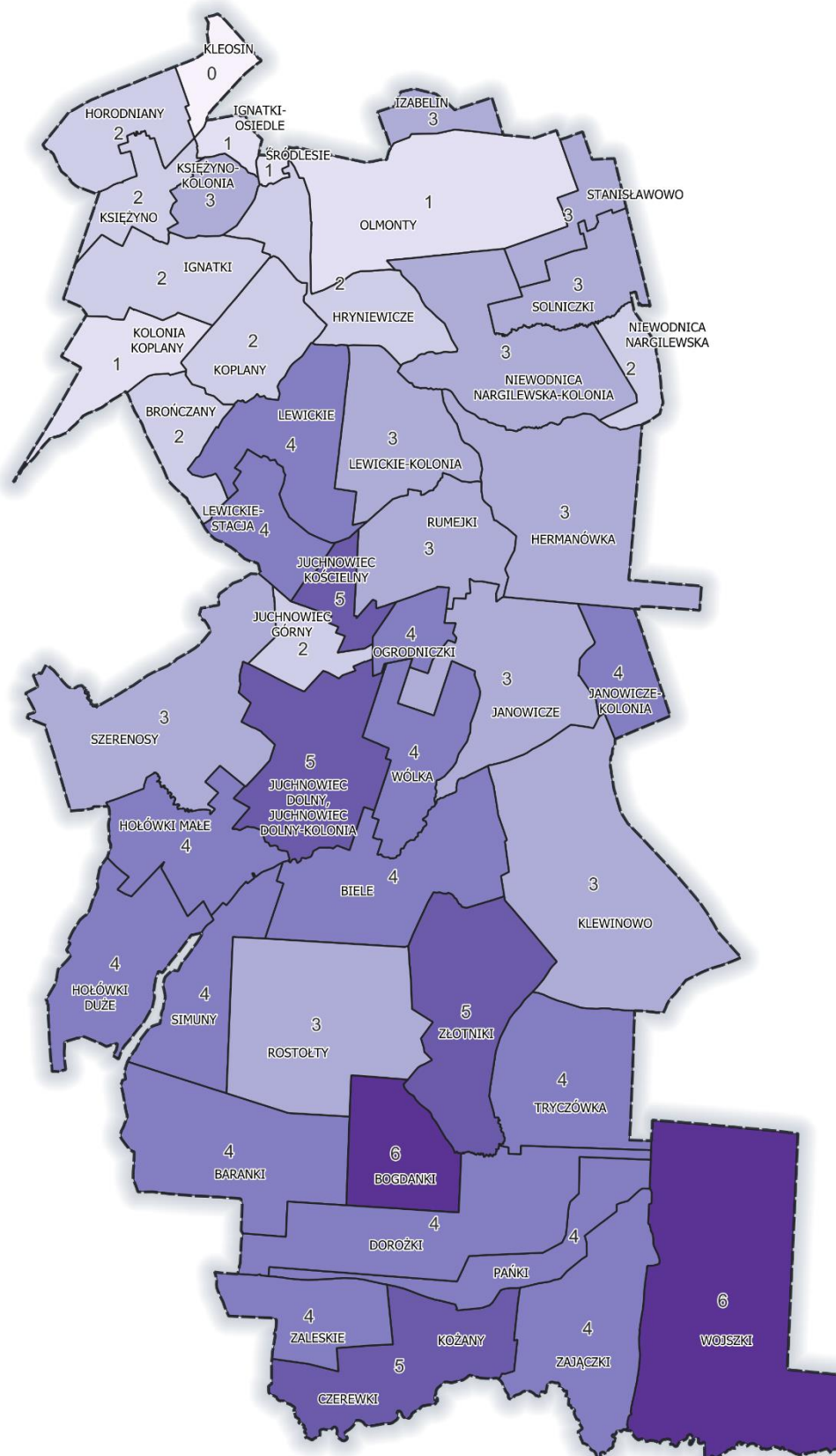
W odniesieniu do sfery środowiskowej analizie poddano 4 wskaźniki cząstkowe. Wysokie natężenie zjawisk kryzysowych (minimum 2 punkty na 4 możliwe do uzyskania) dotyczyło sołectw: Czerewki, Kożany, Dorożki, Horodniany, Hryniewiczze, Ignatki-Osiedle, Kleosin, Księżyno, Księżyno-Kolonia, Niewodnica Nargilewska, Olmonty, Pańki, Solniczki, Stanisławowo, Śródlesie, Wojszki, Zajączki.



72

W ramach sfery technicznej przeanalizowano łącznie 4 wskaźniki i wysokie natężenie zjawisk kryzysowych (minimum 2 punkty na 4 możliwe do uzyskania) zdiagnozowano w sołectwach: Baranki, Biele, Bogdanki, Czerewki, Kożany, Hermanówka, Hołówki Duże, Hołówki Małe, Hryniewicze, Ignatki-Osiedle, Janowicze, Janowicze – Kolonia, Juchnowiec Dolny, Juchnowiec Dolny-Kolonia, Juchnowiec Górny, Juchnowiec Kościelny, Kleosin, Koplany, Księżyno, Księżyno-Kolonia, Lewickie, Lewickie-Kolonia, Niewodnica Nargilewska-Kolonia, Ogrodniczki, Szeronosy, Tryczówka, Wólka, Zajączki, Zaleskie, Złotniki.

Rysunek 7. Syntetyczna ocena kryzysu w sferze przestrzenno - funkcjonalnej



Źródło: opracowanie własne.

W przypadku sfery funkcjonalno – przestrzennej w diagnozie wykorzystano pięć wskaźników. Wysokie natężenie zjawisk kryzysowych (minimum 3 punkty na 6 możliwych do uzyskania) dotyczyło sołectw: Baranki, Biele, Bogdanki, Czerewki, Kożany, Dorożki, Hermanówka, Hołówki Duże, Hołówki Małe, Izabelin, Janowicze, Janowicze-Kolonia, Juchnowiec Dolny, Juchnowiec Dolny-Kolonia, Juchnowiec Kościelny, Klewinowo, Księżyno-Kolonia, Lewickie, Lewickie-Kolonia, Lewickie-Stacja, Ogrodniczki, Niewodnica Nargilewska-Kolonia, Pańki, Rostoły, Rumejki, Simuny, Solniczki, Stanisławowo, Szeronosy, Tryczówka, Wojszki, Wólka, Zajączki, Zaleskie, Złotniki.

KROK 6. Wyznaczenie obszaru zdegradowanego

W oparciu o przeprowadzoną analizę wskaźnikową wyznaczono obszar zdegradowany gminy Juchnowiec Kościelny. Za obszar zdegradowany przyjęto jednostki, w których wartość społecznego wskaźnika syntetycznego była dodatnia oraz w przynajmniej jednej ze sfer pozaspołecznych zidentyfikowano wysokie natężenie zjawisk kryzysowych tj. gdzie liczba punktów równa lub wyższa niż 50% maksymalnej, łącznej liczby punktów dla danej sfery:

- dla sfery gospodarczej minimum 2 punkty (na 3 możliwe do uzyskania);
- dla sfery środowiskowej minimum 2 punkty (na 4 możliwe do uzyskania);
- dla sfery technicznej minimum 2 punkty (na 4 możliwe do uzyskania);
- dla sfery funkcjonalno – przestrzennej minimum 3 punkty (na 6 możliwych do uzyskania).

W poniższej tabeli zestawiono wskaźnik syntetyczny sfery społecznej dla wszystkich jednostek analitycznych oraz wyniki zbiorczej oceny kryzysu w ramach sfer pozaspołecznych.

Tabela 17. Zbiorcze wyniki analizy wskaźnikowej¹

Jednostka referencyjna	Sfera społeczna – wskaźnik syntetyczny	Sfera gospodarcza	Sfera środowiskowa	Sfera przestrzennie - funkcjonalna	Sfera techniczna
		Wysokie natężenie zjawisk kryzysowych (50% i więcej analizowanych dla danej sfery wskaźników przyjęło wartość mniej korzystną niż średnia gminna lub określonych zostało jako destymulanta rozwoju)			
Baranki	3,42	TAK	NIE	TAK	TAK
Biele	11,69	NIE	NIE	TAK	TAK
Bogdanki	4,08	TAK	NIE	TAK	TAK
Brończany	-1,46	NIE	NIE	NIE	NIE
Czerewki, Kożany	7,31	TAK	TAK	TAK	TAK
Dorożki	2,57	TAK	TAK	TAK	NIE
Hermanówka	-1,93	NIE	NIE	TAK	TAK
Hołówki Duże	10,22	NIE	NIE	TAK	TAK
Hołówki Małe	1,63	NIE	NIE	TAK	TAK
Horodniany	-14,38	NIE	TAK	NIE	NIE
Hryniewicze	-6,63	NIE	TAK	NIE	TAK
Ignatki	-4,16	NIE	NIE	NIE	NIE
Ignatki-Osiedle	-5,07	TAK	TAK	NIE	TAK
Izabelin	-10,27	NIE	NIE	TAK	NIE
Janowicze	6,60	TAK	NIE	TAK	TAK
Janowicze-Kolonia	3,50	NIE	NIE	TAK	TAK
Juchnowiec Dolny, Juchnowiec Dolny-Kolonia	2,20	TAK	NIE	TAK	TAK
Juchnowiec Górny	4,28	TAK	NIE	NIE	TAK
Juchnowiec Kościelny	4,77	NIE	NIE	TAK	TAK
Kleosin	-0,59	TAK	TAK	NIE	TAK
Klewinowo	10,82	TAK	NIE	TAK	NIE
Kolonia Koplany	3,84	TAK	NIE	NIE	NIE

¹ Pogrubiono dane dla jednostek referencyjnych, w których wartość wskaźnika syntetycznego sfery społecznej przyjęła wartości dodatnie.

DIAGNOZA SŁUŻĄCA WYZNACZENIU OBSZARU ZDEGRADOWANEGO I OBSZARU REWITALIZACJI Gminy Juchnowiec Kościelny

Koplany	-2,35	NIE	NIE	NIE	TAK
Księżyno	-0,28	NIE	TAK	NIE	TAK
Księżyno-Kolonia	-0,01	NIE	TAK	TAK	TAK
Lewickie	-2,29	TAK	NIE	TAK	TAK
Lewickie-Kolonia	-0,64	TAK	NIE	TAK	TAK
Lewickie-Stacja	-4,79	NIE	NIE	TAK	NIE
Niewodnica Nargilewska	-2,82	NIE	TAK	NIE	NIE
Niewodnica Nargilewska-Kolonia	6,72	NIE	NIE	TAK	TAK
Ogrodniczki	-2,51	TAK	NIE	TAK	TAK
Olmoty	-6,88	NIE	TAK	NIE	NIE
Pańki	-3,80	TAK	TAK	TAK	NIE
Rostoły	5,52	NIE	NIE	TAK	NIE
Rumiejki	-2,55	NIE	NIE	TAK	NIE
Simuny	-1,66	NIE	NIE	TAK	NIE
Solniczki	0,88	NIE	TAK	TAK	NIE
Stanisławowo	-5,66	NIE	TAK	TAK	NIE
Szerenosy	-0,97	TAK	NIE	TAK	TAK
Śródlesie	-8,21	NIE	TAK	NIE	NIE
Tryczówka	8,03	NIE	NIE	TAK	TAK
Wojszki	3,89	TAK	TAK	TAK	NIE
Wólka	-6,19	TAK	NIE	TAK	TAK
Zajączki	-5,63	TAK	TAK	TAK	TAK
Zaleskie	7,76	TAK	NIE	TAK	TAK
Złotniki	4,02	NIE	NIE	TAK	TAK

Źródło: opracowanie własne.

W oparciu o przedstawione wyniki analizy wskaźnikowej w skład obszaru zdegradowanego wchodzi następujące jednostki analityczne (kolejność alfabetyczna):

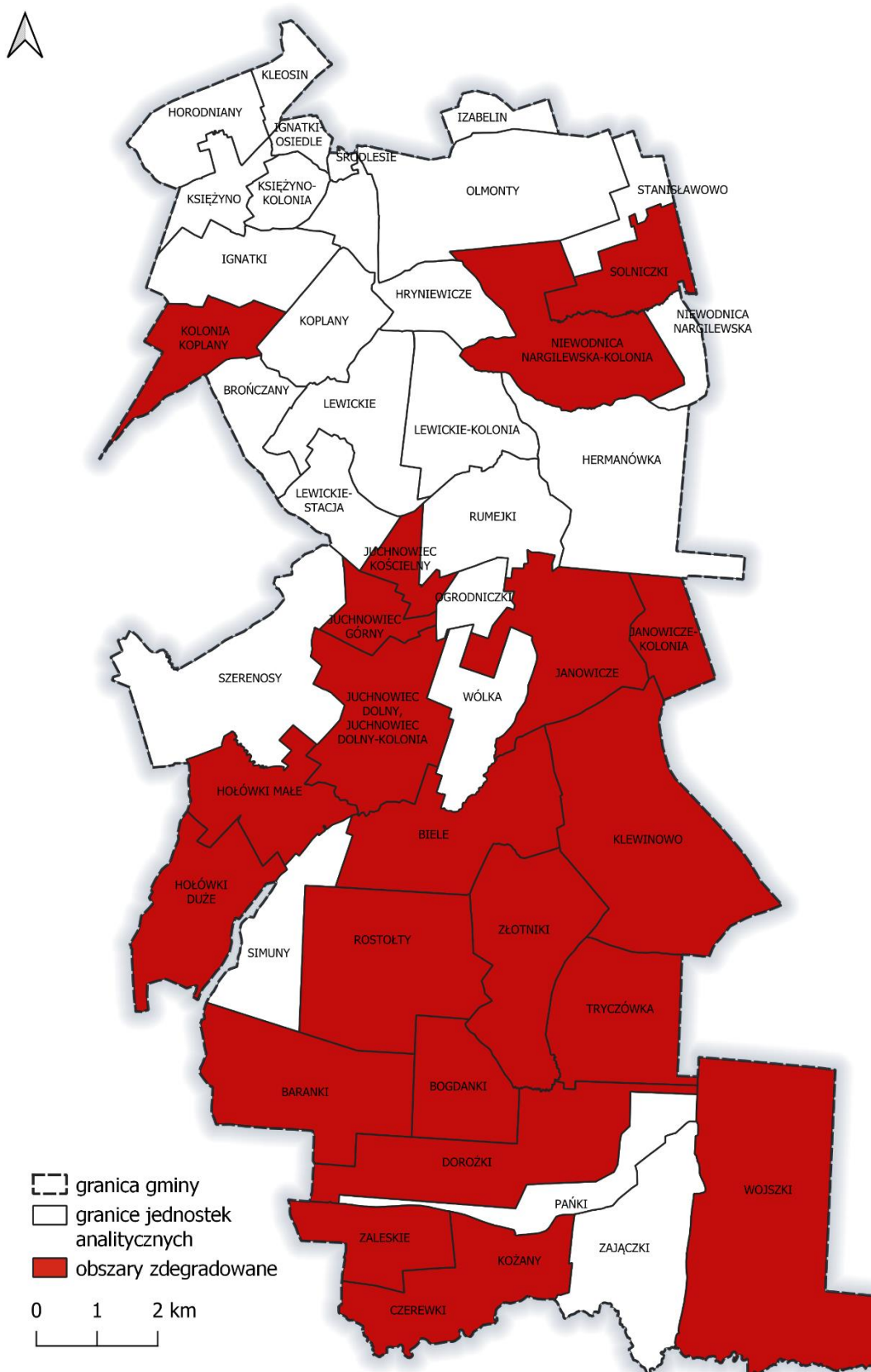
Tabela 18. Powierzchnia i liczba mieszkańców obszaru zdegradowanego

Jednostka referencyjna	Liczba ludności	Powierzchnia w km ²
Baranki	88	5,84
Biele	122	5,51
Bogdanki	82	2,95
Czerewki, Kożany	144	4,71
Dorożki	125	6,19
Hołówki Duże	156	4,16
Hołówki Małe	96	3,56
Janowicze	140	5,22
Janowicz-Kolonia	53	1,87
Juchnowiec Dolny, Juchnowiec Dolny-Kolonia	446	5,09
Juchnowiec Górny	317	1,41
Juchnowiec Kościelny	239	1,18
Klewinowo	234	9,69
Kolonia Koplany	176	2,81
Niewodnica Nargilewska-Kolonia	144	5,64
Rostoły	129	6,99
Solniczki	465	2,42
Tryczówka	72	4,65
Wojszki	128	12,26
Zaleskie	13	2,66
Złotniki	117	5,61
GMINA Juchnowiec Kościelny	17027	171,768
Obszar zdegradowany gminy Juchnowiec Kościelny	3486	100,42
	20,47% mieszkańców gminy	58,46% powierzchni gminy

Źródło: opracowanie własne na podstawie danych Urzędu Gminy Juchnowiec Kościelny.

Wyznaczony obszar zdegradowany zamieszkuje 3486 osób, co stanowi 20,47% ludności gminy. Powierzchnia obszaru zdegradowanego obejmuje 100,42 km² tj. 58,46% powierzchni gminy.

Rysunek 8. Obszar zdegradowany gminy Juchnowiec Kościelny



Źródło: opracowanie własne.

KROK 7. Wyznaczenie obszaru rewitalizacji

Zgodnie z ustawą o rewitalizacji obszar obejmujący całość lub część obszaru zdegradowanego, cechujący się szczególną koncentracją negatywnych zjawisk, o których mowa w art. 9 ust. 1, na którym **z uwagi na istotne znaczenie dla rozwoju lokalnego gmina zamierza prowadzić rewitalizację**, wyznacza się jako obszar rewitalizacji.

Uwzględniając przeprowadzone i opisane wyżej działania wyznaczono obszar zdegradowany gminy Juchnowiec Kościelny. Całość obszaru zdegradowanego przewyższała wartości wskazane w ustawie o rewitalizacji tzn. był on większy niż 20% powierzchni gminy, dla celów wyznaczenia obszaru rewitalizacji konieczne było zatem jego zawężenie.

Wyznaczając obszar rewitalizacji gminy Juchnowiec Kościelny, poza szczególną koncentracją negatywnych zjawisk, wzięto pod uwagę następujące przesłanki: istotne znaczenie dla rozwoju lokalnego (potencjał rozwojowy) oraz funkcje poszczególnych jednostek zdegradowanych pełnione w gminie.

W oparciu o te przesłanki, poparte wnioskami z wizji lokalnej (spaceru badawczego) oraz spotkań roboczych z przedstawicielami gminy zdecydowano się wyznaczyć w gminie Juchnowiec Kościelny obszar rewitalizacji złożony z dwóch podobszarów obejmujących łącznie teren sześciu sołectw.

Pierwszy podobszar obejmuje dwa **sołectwa, które uzyskały najwyższe wartości wskaźnika syntetycznego sfery społecznej i wykazują kryzys w dwóch sferach pozaspołecznych – są to sołectwa Biele i Klewinowo**. Z uwagi na bezpośrednie sąsiedztwo tych dwóch sołectw i ich funkcjonalno – przestrzenne powiązania zdecydowano się wyznaczyć na ich terenie jeden, spójny podobszar rewitalizacji. Zasadniczą przesłanką dla wyboru sołectw Biele i Klewinowo jako obszaru rewitalizacji jest najwyższe w gminie Juchnowiec Kościelny natężenie kryzysu społecznego. Ponadto, istotną rolę ma w tym przypadku również znaczenie obszaru dla rozwoju gminy i jego potencjały. Oba sołectwa historycznie stanowiły ważne lokalnie ośrodki edukacyjne (w obu były szkoły) i dysponują infrastrukturą, która może stanowić potencjał pod realizację działań rewitalizacyjnych. W sołectwie Klewinowo funkcjonuje świetlica wiejska wokół której koncentruje się rosnąca aktywność mieszkańców. Widoczne jest duże zainteresowanie mieszkańców udziałem w życiu społecznym i kulturalnym, co przejawia się m.in. wysoką frekwencją w prowadzonych przez Ośrodek Kultury zajęciach oraz organizowaniem się mieszkańców np. w formie nowopowstającego Koła Gospodyń Wiejskich. Dodatkowo, w podobszarze funkcjonuje zaplecze hotelarsko – gastronomiczne, które również może stanowić potencjał dla rozwoju ponadlokalnych, rekreacyjno – turystycznych funkcji terenu.

Natomiast **drugi podobszar rewitalizacji wyznaczony został z uwagi na jego znaczenie rozwojowe i funkcje pełnione w gminie**. W kontekście specyfiki gminy Juchnowiec Kościelny należy zwrócić uwagę na kilka istotnych, dla wyznaczonego w ten sposób

podobszaru, kwestii. Po pierwsze, gmina Juchnowiec Kościelny jest gminą rozległą, podzieloną na bardzo dużą ilość, często nielicznie zamieszkiwanych jednostek (47 sołectw, z których najmniej liczne zamieszkuje jedynie 13 osób). Specyfika przestrzenno – ludnościowa gminy pociąga za sobą konieczność koncentracji świadczonych usług publicznych w kluczowych dla struktury przestrzennej gminy ośrodkach. Po drugie, wpływ na charakter i lokalizację tych ośrodków o znaczeniu ogólnogminnym ma także położenie gminy Juchnowiec Kościelny w bezpośrednim (od północy) sąsiedztwie Białegostoku. Północna część gminy jest najliczniej zamieszkiwana i znajduje się w strefie bezpośredniego oddziaływania miasta Białystok oraz dobrej dostępności do świadczonych w stolicy regionu usług. Po trzecie, analizując rozkład przestrzenny sołectw gminy Juchnowiec Kościelny, dla których wartości wskaźnika syntetycznego sfery społecznej wskazują na występowanie kryzysu, zauważyć można, iż większość z nich znajduje się w centralnej i południowej części gminy, podczas gdy część północna znajduje się w korzystniejszej pod tym względem sytuacji. Tym samym kluczowe jest wzmocnienie ośrodka, który ma istotne znaczenie rozwojowe dla centralnej i południowej części gminy. Ośrodek taki stanowią sołectwa juchnowieckie (Juchnowiec Kościelny, Juchnowiec Górny, Juchnowiec Dolny i Juchnowiec Dolny-Kolonia), w których ulokowanych jest gros gminnych usług publicznych, w tym centrotwórczych, świadczonych przez podmioty takie jak urząd gminy, ośrodek pomocy społecznej, ośrodek kultury, stadion gminny, zespół szkół czy obiekty usługowe (sklepy, bank, poczta itp.). W związku z powyższym **drugi podobszar rewitalizacji obejmuje sołectwa: Juchnowiec Dolny, Juchnowiec Dolny-Kolonia, Juchnowiec Górny oraz Juchnowiec Kościelny.**

Oba podobszary rewitalizacji obejmują zamieszkałą część ww. sołectw. Ich niezamieszkałe części (o charakterze rolnym i/lub leśnym) wyłączono z zasięgu obszaru rewitalizacji.

Zgodnie z powyższym wyznaczony w gminie Juchnowiec Kościelny obszar rewitalizacji dzieli się na dwa podobszary:

- Podobszar 1. Biele i Klewinowo
- Podobszar 2. Juchnowce.

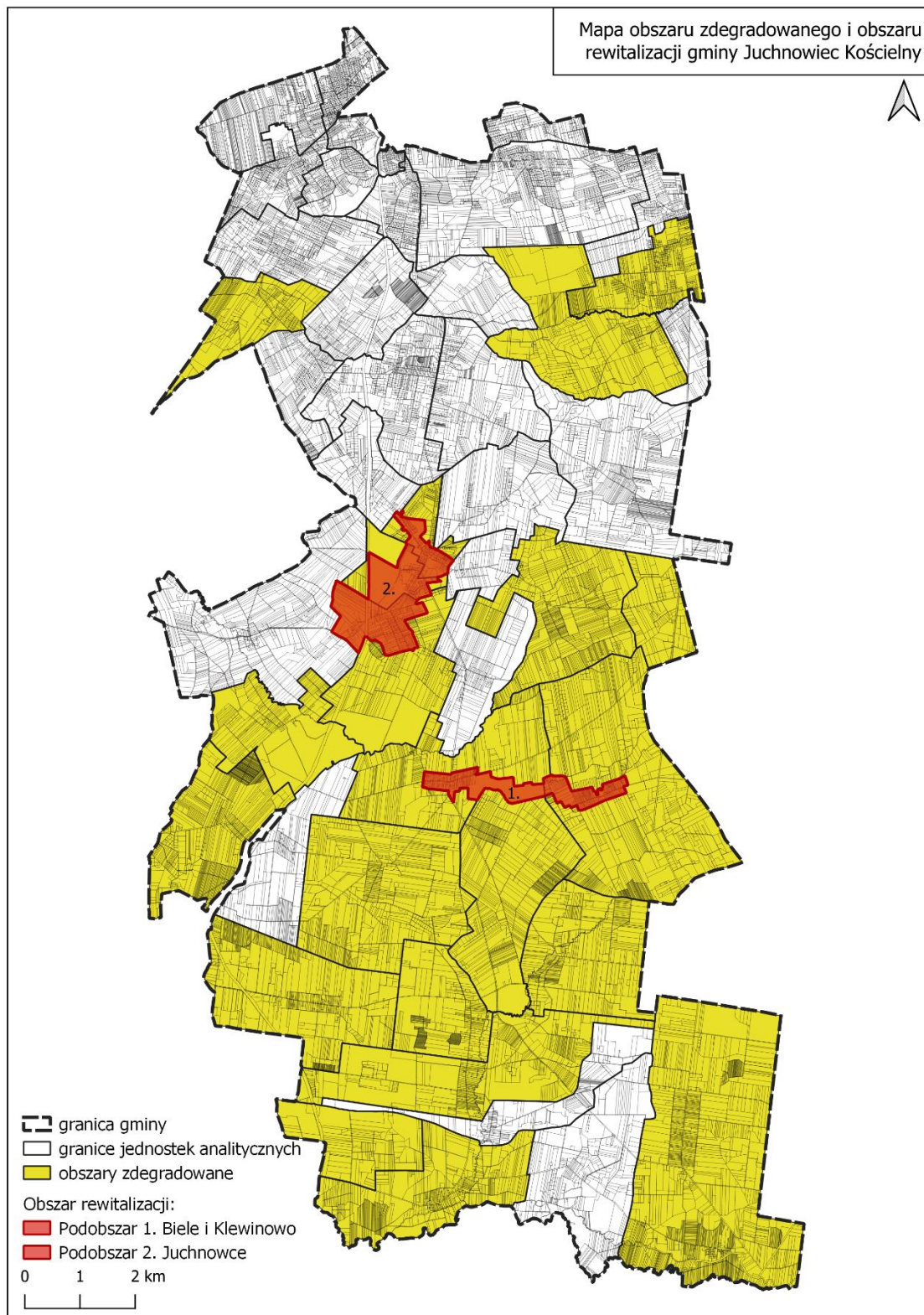
Tabela 19. Obszar rewitalizacji – powierzchnia i liczba ludności

Podobszary rewitalizacji	Liczba ludności [os.]	Udział w ogóle mieszkańców [%]	Powierzchnia [km ²]	Udział w ogóle powierzchni gminy [%]
Podobszar 1. Biele i Klewinowo	284	1,67%	1,239	0,72%
Podobszar 2. Juchnowce	947	5,56%	2,63	1,53%
Obszar rewitalizacji	1231	7,23%	3,869	2,25%

Źródło: opracowanie własne.

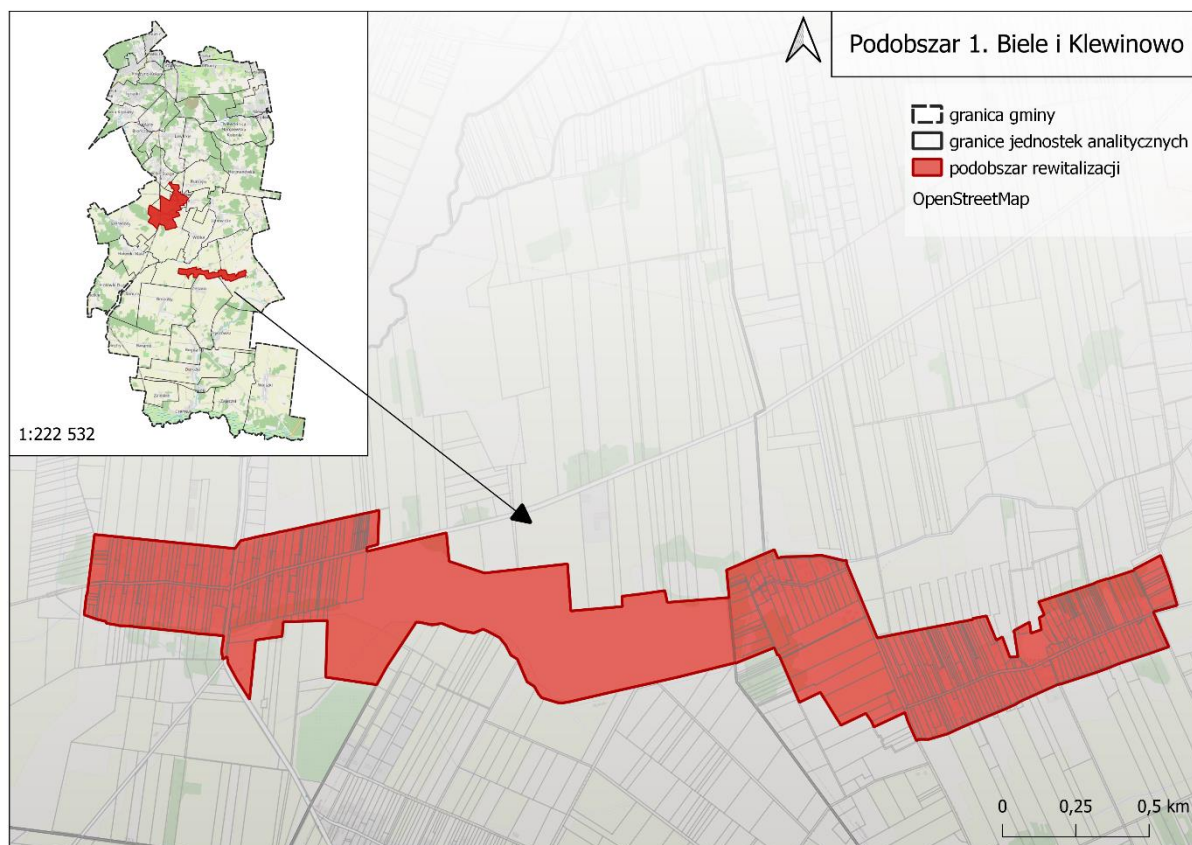
Wyznaczony obszar rewitalizacji obejmuje 2,25% powierzchni gminy i zamieszkały jest przez 7,23% mieszkańców gminy. Kształt obu podobszarów rewitalizacji obrazują poniższe rysunki.

Rysunek 9. Obszar zdegradowany i obszar rewitalizacji gminy Juchnowiec Kościelny



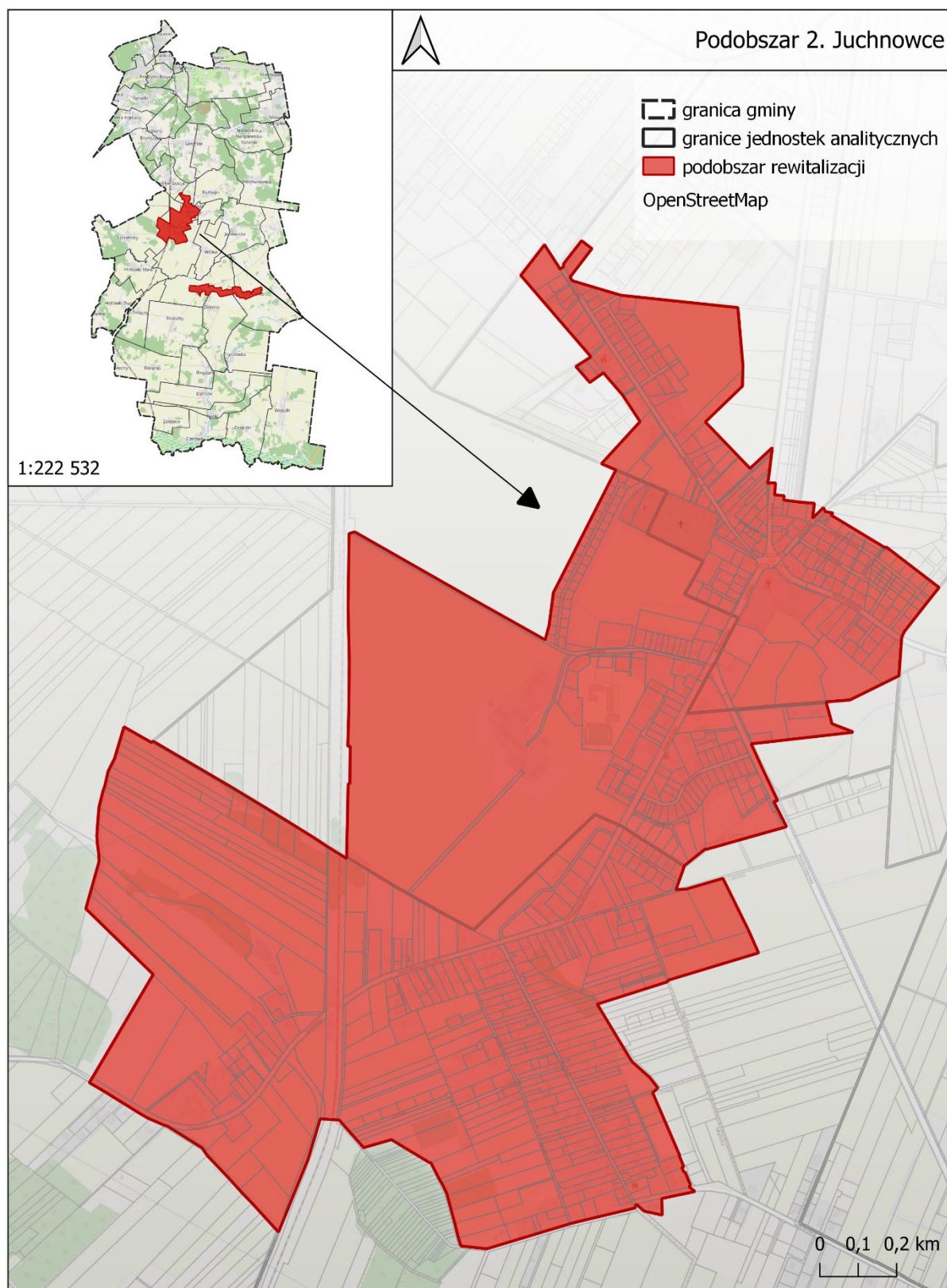
Źródło: opracowanie własne.

Rysunek 10. Podobszar rewitalizacji 1. Biele i Klewinowo



Źródło: opracowanie własne.

Rysunek 11. Podobszar rewitalizacji 2. Juchnowce



Źródło: opracowanie własne.

Spis tabel i rysunków

Tabela 1. Jednostki referencyjne w gminie Juchnowiec Kościelny	7
Tabela 2. Wykaz wskaźników sfery społecznej	11
Tabela 3. Podsumowanie wskaźników wg jednostek – demografia.....	15
Tabela 4. Podsumowanie wskaźników wg jednostek – bezrobocie	17
Tabela 5. Podsumowanie wskaźników wg jednostek – pomoc społeczna	20
Tabela 6. Podsumowanie wskaźników wg jednostek – demografia	23
Tabela 7. Podsumowanie wskaźników wg jednostek – bezpieczeństwo.....	26
Tabela 8. Podsumowanie wskaźników wg jednostek – edukacja i kapitał ludzki	28
Tabela 9. Podsumowanie wskaźników wg jednostek – aktywność społeczna.....	31
Tabela 10. Wykaz wskaźników do sfery gospodarczej, środowiskowej, przestrzenno- funkcjonalnej i technicznej	34
Tabela 11. Podsumowanie wskaźników wg jednostek – sfera gospodarcza	38
Tabela 12. Podsumowanie wskaźników wg jednostek – sfera środowiskowa.....	42
Tabela 13. Podsumowanie wskaźników wg jednostek – sfera techniczna	46
Tabela 14. Podsumowanie wskaźników wg jednostek – sfera przestrzenno-funkcjonalna	51
Tabela 15. Wskaźniki sfery społecznej po procesie normalizacji	56
Tabela 16. Wskaźnik syntetyczny – sfera społeczna	64
Tabela 17. Zbiorcze wyniki analizy wskaźnikowej.....	77
Tabela 18. Powierzchnia i liczba mieszkańców obszaru zdegradowanego	79
Tabela 19. Obszar rewitalizacji – powierzchnia i liczba ludności	82
Rysunek 1. Etapy prac nad diagnozą delimitacyjną	6
Rysunek 2. Jednostki referencyjne Gminy Juchnowiec Kościelny przyjęte na potrzeby diagnozy delimitacyjnej.....	9
Rysunek 3. Wskaźnik syntetyczny – sfera społeczna	63
Rysunek 4. Syntetyczna ocena kryzysu w sferze gospodarczej.....	68
Rysunek 5. Syntetyczna ocena kryzysu w sferze środowiskowej	70
Rysunek 6. Syntetyczna ocena kryzysu w sferze technicznej	72
Rysunek 7. Syntetyczna ocena kryzysu w sferze przestrzenno - funkcjonalnej.....	74
Rysunek 8. Obszar zdegradowany gminy Juchnowiec Kościelny	80
Rysunek 9. Obszar zdegradowany i obszar rewitalizacji gminy Juchnowiec Kościelny	83
Rysunek 10. Podobszar rewitalizacji 1. Biele i Klewinowo.....	84
Rysunek 11. Podobszar rewitalizacji 2. Juchnowiec	85